

Buenos Aires, 29 de noviembre de 2007

**A LA SEÑORA DECANA**  
**Lic. SARA SLAPAK**  
**S \_\_\_\_\_ / \_\_\_\_\_ D**

*Adjunto a la presente los informes de las actividades realizadas entre febrero y diciembre de 2008 por los departamentos y secciones dependientes de esta Secretaría.*

*En lo específico, durante el año académico 2008, esta Secretaría se ocupó de:*

- 1. Supervisó con la Dirección General Académica las tareas relacionadas con el "Programa de Informatización Académica"*
- 2. Asistió semanalmente a las reuniones de staff.*
- 3. Coordinó y participó en las ceremonias de entrega de diplomas a graduados, realizando 2 mensuales durante el 1º cuatrimestre y 4 durante el segundo cuatrimestre, para las que convocó para participar a profesores y graduados.*
- 4. Asistió a reuniones periódicas organizadas en Secretaría de Asuntos Académicos de la U.B.A. y Rectorado.*
- 5. Participó y asesoró mediante reuniones periódicas a los Coordinadores de las Carreras de Musicoterapia, Terapia Ocupacional.*
- 6. Realizó seguimiento de todas las cuestiones académicas del Profesorado de Psicología.*
- 7. Atendió peticiones y consultas particulares planteadas por Profesores, Docentes y Alumnos.*
- 8. Suministró la información pertinente vía e-mail a Profesores, Docentes y Alumnos*
- 9. Confeccionó junto con la Dirección General Académica el Calendario Académico 2009.*
- 10. Superviso las tareas realizadas por la Prosecretaría Académica siguiendo los lineamientos de trabajo, instrumentando la creación de la Unidad de Seguimiento y Evaluación Curricular.*
- 11. Supervisó las evaluaciones de Programas de Asignaturas y su carga por sistema académico.*
- 12. Realizó reuniones con profesores y docentes para transmitir información, trabajar aspectos vinculados a la aplicación de resoluciones vigentes y posibles modificaciones de las mismas, como recibir propuestas de los Profesores sobre temas académicos de importancia para la Facultad.*

13. *Organizó y supervisó las reuniones con los docentes de las Prácticas Profesionales junto a Prosecretaría Académica.*
14. *Creó la Subsecretaría de Relaciones Académicas y de Planificación*
15. *Analizó las nuevas Propuestas Pedagógicas.*
16. *Secretarió las Comisiones de Enseñanza, Curricular--Permanente, Concursos e Informes Bienales.*
17. *Prorrogó los Contratos de Locación y las correspondientes Certificaciones de Servicios de los agentes vinculados con esta Secretaría.*
18. *Certificó las Asistencias e Inasistencias de Profesores.*
19. *Confeccionó los Certificados de Colaboración Docente en diversas cátedras.*
20. *Certificó los analíticos de los alumnos así como también los Diplomas.*
21. *Completó los formularios de Certificaciones Especiales para presentar en otras universidades o instituciones del exterior solicitadas por graduados de esta facultad.*
22. *Notificó a través de Bedelía a Profesores y Docentes sobre Resoluciones emanadas del Consejo Directivo.*
23. *Planificó y Coordinó los “Cursos de Actualización Docente” que se dictaron desde la Prosecretaría Académica durante el 1º y 2º cuatrimestre del año en curso.*
24. *Realizó la propuesta a Consejo Directivo del instructivo respecto a la Reglamentación de la Tesis de Licenciatura en Psicología para su implementación.*
25. *Planificó las reuniones con las distintas cátedras para realizar ajustes curriculares pertinentes en función de la elaboración por parte de los alumnos para la Tesis de Licenciatura..*
26. *Organizo la tarea de elaboración de los listados para el llamado a concurso dentro del Convenio Programa Ad-honorem y de los llamados de los cargos de auxiliares interinos y los regulares vencidos.*
27. *Participo en la Convocatoria para realizar el Encuentro la Universidad de Buenos Aires, Producción y Trayectoria Pedagógica, UBA.*

**SECRETARÍA ACADÉMICA**

# Informe Prosecretaría Académica Año 2008

## Evaluación y Seguimiento Curricular

### 1- Evaluación pedagógica de Programas y su incorporación al sistema informatizado

Se evaluaron los Programas de asignaturas obligatorias, electivas, Prácticas Profesionales y de Investigación, seminarios y talleres, de las carreras de la Licenciatura en Psicología, la Carrera y la Licenciatura en Musicoterapia, la Licenciatura en Terapia Ocupacional y el Profesorado en Enseñanza Media y Superior en Psicología correspondientes al Ciclo 2009.

Se dio revisión a los programas desde la Unidad de Evaluación y Seguimiento Curricular con el objetivo de adecuar su organización y contenido a la normativa vigente. Paralelamente se respondió a los pedidos de asesoramiento, orientando los pasos en el proceso de diseño curricular. Se brindó orientación acerca de la carga de Programas y el IBI (Información básica para la Inscripción ) en el Sistema Académico informatizado.

Se gestionó en el Sistema Académico la apertura de los espacios para las nuevas asignaturas, y se autorizó a los responsables de cargar cada programa de acuerdo a lo solicitado por los titulares de las materias.

### 2- Asesoramiento para la elaboración de Propuestas Pedagógicas y Programas nuevos

Se acompañó el proceso de diseño y análisis de las Propuestas de nuevas materias electivas y Prácticas Profesionales y de Investigación (**48 propuestas pedagógicas evaluadas**)

Se elaboraron instructivos que orientan el diseño de las materias obligatorias, electivas y optativas, Prácticas Profesionales y de Investigación correspondientes a todas las carreras de la Facultad de Psicología.

Se tutorizó el proceso de confección de Propuestas pedagógicas y de Programas a todos los docentes que así lo requirieron, tanto para materias

contempladas en la Resolución 500 como para las nuevas que se incluyen en la Licenciatura de Musicoterapia.

Se notificó a cada uno de los docentes que presentaron Propuestas Pedagógicas la aceptación o el rechazo de sus propuestas así como los motivos que fundamentaron cada una de las decisiones.

### **3-Incorporación al Sistema Informático de Gestión de Asignaturas Optativas. (SIGAO)**

Se llevaron a cabo las gestiones para actualizar la base de datos SIGAO de nuestra unidad académica. A fin de gestionar la aprobación de 2 nuevas asignaturas optativas (“Clínica de las anorexias y las bulimias. La problemática de la obesidad.” y “Nuevas presencias de la sexualidad: el debate sobre la diferencia de los sexos”) así como la actualización de los datos y programas de las tres asignaturas optativas que se dictan desde el año 2008.

### **4- Participación en Comisiones del Consejo Directivo.**

Se participó activamente en las reuniones de Comisiones de Enseñanza, Curricular Permanente e Informes Bienales.

### **5- Cursos de Actualización Pedagógica Res. (CD) N° 1116/07**

Se gestionó la presentación ante el Consejo Directivo de Cursos de Actualización pedagógica, destinados a Coordinadores Docentes, Jefes y Ayudantes de Trabajos Prácticos de materias obligatorias y electivas de la Licenciatura en Psicología, Carrera de Musicoterapia, Licenciatura en Musicoterapia, Licenciatura en Terapia Ocupacional y Profesorado de Psicología. Se dio curso a la planificación, dictado y consecuente evaluación. Asistieron en total 62 docentes.

Se desarrollaron los siguientes Módulos:

1- Curso: Estrategias de Intervención Didáctica en el Aula Universitaria. (Primer cuatrimestre)

Los propósitos centrales del mismo han sido:

- ◆ Contribuir a generar un espacio de revisión crítica al interior de las prácticas de enseñanza, a partir de la incorporación de categorías y herramientas didácticas propias de la agenda actual
- ◆ Facilitar el dominio crítico de distintas estrategias de intervención docente ponderando su pertinencia e impacto en la enseñanza del nivel superior
- ◆ Promover el diseño de nuevos dispositivos didácticos atendiendo a los requerimientos que demanda la enseñanza de la Psicología en el ámbito universitario

2- Curso: *Evaluación en el Aula Universitaria* (Primer cuatrimestre)

El curso ha procurado:

- Generar un espacio de revisión de las prácticas evaluativas
- Discutir criterios de evaluación que contribuyan a la calidad de la enseñanza y del aprendizaje
- Actualizar estrategias de diseño de instrumentos de evaluación innovadores en el marco de los nuevos requerimientos de la formación universitaria

3- Curso: *El Desarrollo de Habilidades Comunicacionales en el Aula Universitaria: La Comprensión de Textos Científicos- Módulo I.* (Segundo cuatrimestre).

4- Curso: *El Desarrollo de Habilidades Comunicacionales en el Aula Universitaria: La Producción de Textos en el Nivel Superior- Módulo II.* (Segundo cuatrimestre).

Ambos cursos han focalizado su interés en:

- ◆ Propiciar el desarrollo de un espacio de actualización, resignificación e intercambio respecto de las problemáticas nodales que comprometen a las habilidades discursivas de los estudiantes universitarios
- ◆ Favorecer el dominio crítico de diversas herramientas y dispositivos destinados a favorecer la superación de las dificultades que manifiestan

los estudiantes en procesos relativos a la comprensión, interpretación y producción de escritos académicos

- ◆ Dinamizar en los docentes competencias ligadas al diseño de propuestas pedagógicas que promuevan en los estudiantes el afianzamiento de habilidades discursivas propias del campo profesional y disciplinar.
- ◆ Resignificar el valor epistémico de la escritura

## **6- Trabajo sobre Tesis de Licenciatura de Psicología.**

En el marco del mencionado tópico se realizaron las siguientes actividades:

- ◆ Relevamiento de información en ámbitos académicos nacionales.
- ◆ Revisión de las resoluciones atinentes al tema de tesis de Licenciatura de Psicología.
- ◆ Reuniones de consulta e intercambio con docentes y autoridades
- ◆ Diseño de Ante- Proyectos, análisis de las dimensiones y reajustes sobre la base de reglamentación vigente **RES (Rector) N° 808/07 y 809/07 y RES CD 159/07**
- ◆ Desarrollo de un documento base de una futura publicación sobre escritos académicos a los efectos de orientar la labor de los docentes que se vean comprometidos en acciones ligadas a la tesis.

## **7- Relevamiento de Información y preparación de Informes a solicitud de la Sra. Decana en el marco de las Gestiones realizadas para la Validación Nacional de los títulos de Lic. en Terapia Ocupacional, Lic. en Musicoterapia y Profesorado de Enseñanza Media y Superior en Psicología.**

Se presentó en el Rectorado la petición para llevar adelante éste trámite frente al Ministerio de Educación, para ello se confeccionaron carpetas conteniendo:

- Copia de antecedentes de la creación de las carreras

- Resolución del Consejo Superior sobre la creación de la carrera, alcances y perfil del título, fundamentación de creación de la carrera y objetivos
- Plan de estudios vigentes en la actualidad, contenidos mínimos de cada materia, materias electivas u optativas con sus contenidos mínimos, régimen de correlatividades y Asignación o requerimiento horario.
- Condiciones de ingreso, si las hubiera.
- Otros requisitos, como niveles de idiomas, tesis o trabajo integrador, práctica profesional, etc.
- Cambios posibles respecto de la denominación de la carrera y / o título; se incluyeron las Resoluciones que lo acreditan.

A partir de la gestión iniciada en el año 2007, este año fue reconocida la Validez Nacional del Título de Licenciado en Terapia Ocupacional, según resolución del Ministerio de Educación N° 623/08.

A su vez, se realizaron los pedidos de ajustes en la carga horaria de la carrera de la Lic. en Musicoterapia, que fueron aprobados según la resolución del CS N° 4615/08. Cumplimentado este trámite toda la documentación fue remitida al Ministerio de Educación y estamos a la espera de la aprobación de la Validez Nacional del título.

Respecto al título de Profesor en Psicología, a partir del estudio de la reglamentación vigente, se detectó que se requiere un mínimo de 2800 horas de carga horaria para que una carrera docente sea reconocida como válida a nivel Nacional. A fin de ajustar el plan curricular a la carga horaria requerida se están llevando a cabo proyectos tendientes a tal fin.

## **8- Reuniones realizadas con Cátedras de la Licenciatura en Psicología.**

Se realizaron reuniones con profesores en los dos cuatrimestres:

- Se trabajó con los docentes de las asignaturas del primer año acerca de las contribuciones que desde cada una de esas materias se pueden realizar al proceso de formación de los alumnos en términos de habilidades para la confección de la futura tesis de grado.

- Se trabajó con otras Cátedras, en el análisis del proceso formativo identificando fortalezas y debilidades. Se abordaron tópicos relativos a los procesos de enseñanza, a las estrategias metodológicas prevalentes y a las modalidades e instrumentos de evaluación implementados. Se ponderó la eficacia de las mismas en el marco de los requerimientos en cuanto a competencias profesionales a promover en el escenario universitario actual.

Las reuniones realizadas hasta la fecha incluyen:

Psicología Evolutiva Niñez. Cát. I

Psicología Evolutiva Niñez. Cát. II

Psicología Evolutiva Adolescencia. Cát. I

Psicología Evolutiva Adolescencia. Cát. II

Clínica Psicológica y Psicoterapias: Clínica de Adultos Cát. I

Clínica Psicológica y Psicoterapias: Clínica de Adultos Cát. II

Psicología de la Tercera Edad y Vejez

Salud Pública y Salud Mental Cát I

Salud Pública y Salud Mental Cát II

Se prevé dar continuidad a las mencionadas reuniones con el objetivo de ir evaluando el trabajo de las cátedras y ofrecerles la posibilidad de asistir a reuniones de cátedra.

## **9- Participación en Reuniones convocadas por Secretaría Académica realizadas con los Coordinadores de la Carrera y Licenciatura en Musicoterapia y Licenciatura en Terapia Ocupacional**

Las mismas se realizan en forma permanente para optimizar el desenvolvimiento académico de las Carreras. En particular se sitúan las siguientes:

El 23-4-08 se llevó a cabo una Reunión con Coordinadores de Carrera y Licenciatura en Musicoterapia. Se analizó la situación de las Cátedras, la de los docentes y los estudiantes. Se revisó el tema de las cátedras que tendrán



concurso y se acordaron criterios para la elaboración de propuestas pedagógicas.

Se señaló el estado de avance del trámite correspondiente a la validación nacional de la Licenciatura.

Se diseñó un proyecto de trabajo destinado a estudiantes de la carrera que van quedando rezagados.

El 10-11-08 se desarrolló una Reunión por Consulta de Modificación del Plan de Estudios en la carrera de Terapia Ocupacional

### **10- Participación en Reuniones convocadas por Secretaría Académica en forma conjunta con la Dirección General Académica**

Las mismas tuvieron por objetivo organizar las bases del sistema para la carga de Programas 2009 por Internet.

Se sostuvo una comunicación fluida de este sector con la Dirección para optimizar la puesta a punto en relación con la carga de información en el Sistema.

### **11- Reuniones con la Dirección Técnico Académica**

Se compartieron y construyeron conjuntamente, criterios en relación con la presentación e impresión de propuestas y programas.

### **12- Reuniones con Sub-Secretaría Docente**

Se trabajó conjuntamente en el diseño del Listado de materias que se dictarán en el Ciclo Lectivo 2009.

### **13- Reuniones en Rectorado**

Se participó en Rectorado, en los siguientes espacios:

**En la Secretaría de Ciencia y Técnica, en reuniones precedidas por la Dra. Magliaro**

- **Reunión 1** Trabajo sobre las Jornadas de Propiedad Intelectual
- **Reunión 2** Trabajo sobre las Jornadas de Propiedad Intelectual
- **Reunión 3** Trabajo sobre las Jornadas de Propiedad Intelectual

**En la Secretaría Académica, Desde la Prosecretaría se participa en reuniones periódicas convocadas por la Secretaría de Asuntos Académicos del Rectorado.**

**-Reunión Martes 17-6-08. Reunión de Equipos Pedagógicos**

El objetivo de la reunión fue propiciar un ámbito de comunicación e intercambio con los equipos que, en las diferentes unidades académicas, atienden en especial los aspectos pedagógicos inherentes a la actividad académica (Subsecretarías Pedagógicas, Departamentos Pedagógicos, Asesorías Pedagógicas Centrales u otros según la forma organizacional que se ha adoptado en cada unidad)

**-Reunión Jueves 19-06-08. Reunión por el tema de Carrera Docente en las Facultades de la UBA**

Se informó que la Secretaría Académica está trabajando el tema de las carreras docentes y considera oportuno el momento para abrir un ámbito de análisis e intercambio con los profesores responsables de la Dirección de estas carreras.

La reunión se desarrolló bajo la coordinación de la Dra. Edith Litwin. El intercambio se centró en el estado actual de las carreras docentes y en las necesidades emergentes. Se analizaron algunas propuestas de acción coordinadas por la Secretaría

**-Reunión Miércoles 2-7-08. Reunión de Equipos Pedagógicos**

Se realizó un Encuentro que convocó a profesores e investigadores focalizando el análisis en temas vinculados con la pedagogía universitaria y las buenas prácticas de enseñanza y formación. Sobre la base de la coordinación de la Lic. Lidia Fernández, el grupo discutió los lineamientos y carácter de un futuro Encuentro, en el que participarán las 14 Facultades de la UBA, proyectado para el mes de octubre de 2008. Se establecieron lineamientos respecto de su organización y cronograma de trabajo.

**-Reunión Miércoles 14-7-08. Reunión de Equipos Pedagógicos**

En esta Reunión se estableció la participación en reuniones semanales en Rectorado, bajo conducción de la Lic. Lidia Fernández, a los efectos de cumplimentar los pasos necesarios para organizar el Encuentro LA UNIVERSIDAD DE BUENOS AIRES, PRODUCCIÓN Y TRAYECTORIA PEDAGÓGICA. Se otorgó al mismo el carácter de Encuentro entre Profesores e investigadores de la UBA para el análisis de las buenas prácticas de enseñanza y formación, a realizarse en Buenos Aires el 29, 30,31 de octubre de 2008.

En la reunión se ajustaron asuntos de programación y cuestiones básicas del encuadre para la coordinación de Talleres.

Edith Litwin amplió las precisiones que se habían hecho insistiendo en el papel de los Coordinadores en señalar y destacar los rasgos positivos de las presentaciones.

-Se presenten a sus Coordinadores por mail

-Se citen con ellos una hora antes del inicio de Talleres de modo de salvar las últimas dudas

-En ese momento: entreguen una planilla que tendremos preparada para que registren la asistencia al Taller

*Se realizaron con posterioridad al Encuentro Reuniones de evaluación, semanales, destinadas a los diferentes aspectos del Encuentro y listar las recomendaciones a tomar en cuenta en futuras oportunidades. Se secuenciaron de modo de ir permitiendo la profundización de la evaluación sucesivamente: Subcomité espacio, subcomité programación de talleres, subcomité de comunicación y apoyo, coordinadores y observadores de Franja I, II y III, Comité general de organización).*

*La Agenda estuvo conformada por temas comunes a todos y temas específicos a cada subcomité.*

*Los temas generales trabajados fueron:*

- *Impresiones generales sobre el Encuentro (logros , dificultades)*
- *Características de los distintos participantes*
- *Características de la tarea especial que se desempeño.*
- *Puntos a tener en cuenta en Encuentros del mismo tenor*
- *Ideas sobre acciones futuras*

# INFORME DE GESTIÓN 2008.

## SUBSECRETARÍA DE DOCENCIA.

---

*Dentro de la misión fundamental de la Subsecretaría de Docencia que consiste en la proyección, control y tramitación de las **designaciones** docentes y de la **distribución horaria** de acuerdo a las normativas vigentes, durante el 2008 se realizaron las siguientes actividades:*

### **1. Distribución Horaria.-**

#### **1.1. Proyecciones.**

*Se realizaron las proyecciones para determinar la cantidad de comisiones necesarias para atender la matrícula de alumnos regulares en las distintas materias de las carreras. A tal efecto se han tenido en cuenta las siguientes variables:*

- a) Las reglamentaciones en vigencia sobre carga horaria de las asignatura y distribución de teóricos y prácticos.*
- b) Comportamiento histórico de la matrícula de la asignatura.*
- c) Variaciones en el plan de estudio que se estime repercutan en la matrícula.*
- d) Cantidad de alumnos ingresantes del CBC según datos estimativos enviados.*

*Se avanzó en sostener la misma distribución horaria para los dos cuatrimestres, atendiendo así a la mejor distribución áulica, aun así se atendió las necesidades particulares de cada cátedra en caso de necesitar nuevos espacios.*

*A fin de aumentar la **efectividad en la asignación de aulas** y minimizar los casos en que se deben cambiar horarios de comisiones por falta de aulas, se ofreció a las materias la distribución horaria del cuatrimestre anterior en ambos cuatrimestres.*

*Asimismo, esta oficina ha colaborado con la claves para ingresar al sistema académico para cargar notas de regularidad **asociándolos** correctamente a las comisiones a su cargo.*

## **1.2 – Innovaciones**

*Se ha agregado a las planillas de designaciones que los docentes solicitan en el sistema académico, nuevos datos necesarios para el buen funcionamiento presupuestario, esto consiste en una nueva columna llamada “Motivo/Justificación”, donde se especifica la prorroga o no de los cargos docentes interinos de cada cátedra.*

## **2. DESIGNACIONES.-**

### **2.1. Proyecciones y cálculos sobre dotaciones.**

*Se realizaron los cálculos para estimar las dotaciones de docentes interinos necesarios para cubrir la distribución de la asignatura en cada período. A tal efecto se tienen en cuenta:*

- a) las reglamentaciones en vigencia*
- b) el estado de la situación concursal de la cátedra*
- c) la observancia de los ordenes de mérito en caso de corresponder*
- d) las modificaciones en la situación de revista de cada integrante del plantel (licencias por cargo de mayor jerarquía, otras licencias, renunciaciones, etc)*

### **2.2 Tramitaciones de designaciones.**

*Se tramitaron todas las designaciones interinas de todas las asignaturas de las carreras que se dictan en la Facultad.*

*A tal fin se realizaron las siguientes tareas:*

- a) Asesoramiento al Prof responsable acerca del plantel correspondiente para su asignatura y la forma correcta de presentación de la documentación y sus modificaciones, de acuerdo a las reglamentaciones en vigencia y a las proyecciones realizadas para las cuatro carreras de la Facultad.*
- b) Control de la presentación con la proyección realizada y con la cantidad de alumnos inscriptos en la materia.*
- c) Control de la presentación con la situación de revista de cada integrante del plantel y con las reglamentaciones en vigencia.*

## **4. CONVENIO – PROGRAMA DE DESIGNACIONES CON RECTORADO**

*Desde Rectorado se han designado como docentes rentados, aquellos que poseían antigüedad anterior a 2006 como docentes ad honorem, y*

*que por medio de este convenio los mismos pasaron a tener rentas en sus respectivos cargos de auxiliares docentes, estos cargos han abarcado todas las carreras de la facultad.*

*Se ha trabajado conjuntamente con la Secretaria de Coordinación Administrativa a fin de reordenar estos nuevos cargos.*

*Todas las veces que salía una nueva resolución de cargos, esta Subsecretaria, ha trabajado caso por caso a fin de asignarle la materia y la cátedra correspondiente tomando en cuenta el dato histórico que consta en la base de datos.*

*Se han emitido listados por materia, cátedra, y el número de resolución correspondiente de rectorado, a fin de ser elevado a Secretaría Académica a sus efectos.*

*Se ha mantenido comunicación directa con las cátedras a fin de viabilizar las designaciones, en el caso de tener la posibilidad de realizar nuevas designaciones o de informar la necesidad de actualizar los legajos de los docentes para que puedan ser designados como rentados.*

*Subsecretaria de Docencia.*

---

# INFORME ANUAL 2008

## Dirección de Biblioteca

### 1-Departamento de PROCESAMIENTO DE LA INFORMACIÓN

Las tareas desarrolladas fueron:

a- Distribución de la nueva edición del **Tesoro de Psicología**, en una versión Word.

b- Afianzar la integración de la Biblioteca con distintas **redes** de bibliotecas, colaborando con aportes a las bases de datos del SISBI (sistema de bibliotecas de la UBA), la RENICS (red de bibliotecas de salud latinoamericanas coordinadas en el país por la Academia Nacional de Medicina), la sub-red de bibliotecas de salud mental y es **sede de la Biblioteca Virtual de Psicología de Argentina**.

Se asistió en setiembre a la CRICS8 en Río de Janeiro, donde se reunieron los representantes de las Bibliotecas virtuales de Psicología. El objetivo fue aunar criterios y recibir capacitación que luego será replicada en cada país. Nuestra BVS quedó instalada y operativa para recibir aportes de las demás instituciones participantes.

c- Continuar trabajando en el mantenimiento y desarrollo de **bases** para uso del público, y otras de uso netamente interno. En Anexo 1 se indican las estadísticas del sector.

d- Adquisición de la **suscripción** 2008, complementándose con las publicaciones del Portal de la SECYT.

e- Difusión de las **novedades** bibliográficas ingresadas a través de las publicaciones de la Facultad, asimismo se exponen en carteleras en el edificio de H. Yrigoyen y en Av. Independencia, los listados del material recientemente ingresado para que el alumnado los conozca, y pueda solicitarlos. También se ha trabajado en la actualización de la información de la web de la Facultad. Se ha gestionado la compra 2008 de libros y se han procesado en su totalidad.

f- Se han ingresado valiosas donaciones, se está terminando de procesar la Biblioteca Apinep donada por el Dr. Azcoaga.

g- Capacitación del personal, asistiendo a **cursos** en la coordinación del Sistema de bibliotecas de la UBA y Asociación de Bibliotecarios de la Provincia de Buenos Aires (curso de restauración y encuadernación), etc.

h- Se han tratado cientos de libros y fascículos de revistas humedecidos, y cubiertos de hongos, al volver del receso anual. El tratamiento para cada pieza fue el indicado en cada caso (cepillado de tapas y hojas, ventilado, separación de hojas, reemplazo de cuadernillos destrozados, etc). Quedó algún material a dar de baja.

### 2-Departamento de SERVICIOS AL USUARIO

a- El servicio de la **hemeroteca** capacitó al público en el uso de revistas y accesos electrónicos. También colaboró en la supervisión del nuevo servicio de auto-fotocopiado.

b- El servicio de **referencia** especializada y consulta multimedia no solo **atendió** al público asistente, ofreció las **visitas guiadas** diarias.

c- **Préstamos interbibliotecarios** Se ha mantenido este tipo de servicio con otras instituciones oficiales y privadas.

d- **Socios:** Para el trámite del carnet de socio se solicita una sola foto. En el Anexo 1 se

indican las estadísticas del sector.

**e-** Hace 8 años rige provisoriamente el Reglamento para los servicios de la Biblioteca, y se ha agregado un apartado para multimedia y el uso de los casilleros.



## **ANEXO 1**

### **LA BIBLIOTECA EN CIFRAS – 2008 -**

#### **1-Incremento de la colección (indica el material procesado y dispuesto para consulta durante 2008)**

a- Libros 1550 vols.  
290 de compra, 1285 de donación, reemplazos 1  
La compra de libros 2008 se procesó totalmente.

b- Revistas 160 vols.  
90 por suscripción, 70 por donación

Base FICHA: 5416 registros (con apuntes y trabajos de alumnos)  
Base BIBUN: con 58580 registros (con libros y analíticas de revistas en español)  
Base APS: 34212 registros (títulos de revistas con la colección que dispone esta biblioteca y registra así mismo los fascículos para préstamo automatizado)  
Base Thes: 3730 registros correspondientes a términos del Tesouro de Psicología

Se han restaurado y encuadernado 3300 libros y revistas y 300 fichas.  
Se han confeccionado 150 cajas de archivo para Biblioteca y hemeroteca. Se ha realizado trabajo de encuadernación de 40 Actas para Bedelía, y Graduados.

#### **2-Servicios al público (indica las cifras anuales, de febrero a octubre, de volúmenes prestados o consultados y el número de usuarios)**

a- Nuevos Socios:	1250
b- Biblioteca	
usuarios	24600
vols. consultados/prestados	53000
c- Hemeroteca	
usuarios:	5200
vols. consultados	9100
d- Referencia	
usuarios	650
vols. consultados	1120
Consultas remotas(telefono/c.electrónico)	642
e- Multimedia	
usuarios	800
<u>Total de usuarios atendidos:</u>	31892
<u>Total de volúmenes consultados:</u>	63220

## **ANEXO 2**

### **PROYECTOS PARA EL AÑO 2009**

a- Volcar en la base correspondiente los programas de las materias que se poseen. Continuar digitalizando los programas de las materias de la Facultad dictadas entre 1970 y 1980 (con escaner o retipeado según la calidad del original) También se realizaría un archivo de fotos de psicólogos argentinos extraídas de las revistas y libros existentes en Biblioteca. Se continuará escaneando las portadas de revistas y libros con valor para la historia de la psicología argentina.

*b- Concluir la verificación de calidad de la información en las bases BIBUN, APS y FICHA.*

*c- Continuar con el registro de los fascículos, paso necesario para la automatización del préstamo de las revistas para su consulta en la sala de lectura.*

*d- Continuar con el ingreso y procesamiento de las colecciones de Sciarretta y "Apinep" (Prof. Azcoaga).*

*e- Continuar con el mejoramiento del vuelco de los datos en las bases (Control de autoridades)*

*f- Continuar la difusión de las novedades bibliográficas a través del correo electrónico, página institucional y carteleras.*

*g- Preparar el proceso de agregado del código de barras a los carnets de usuarios, una vez finalizada la tarea con los libros.*

*h- Capacitar al personal en los programas utilizados.*

*i- Continuar con la actualización y distribución del Tesouro entre instituciones del campo Psi.*

*j- Contratación de algún informático (sr.Santomero u otro) (para mantenimiento y actualización de los programas utilizados en la automatización de catálogos)*

*k-Concluir el control de inventario, detectando faltantes*

*Para los Proyectos enumerados y para el desenvolvimiento normal de la Biblioteca se requerirán insumos a adquirir en el transcurso del año.*

## **ANEXO 3**

### **Trabajo en redes y sistemas de información**

#### **RENICS**

Esta es la Red nacional de información en ciencias de la salud. Esta biblioteca participa de esta red, colaborando en la difusión de información, aportando registros a las bases nacionales e internacionales.

#### **Sub-red de Salud Mental**

La coordinación de la Sub-Red durante el año 2008 estuvo a cargo de la Biblioteca de la APBA Asociación de Psicólogos de Buenos Aires, y su Bibliotecaria Ana María Lenardi. Es objetivo de la sub-red seguir invitando a otras instituciones del área a formar parte de la RENICS y de esta sub-red. Se han celebrado 6 reuniones con el objeto de tratar temas de la subred y distribuir las publicaciones de dichas instituciones (canje)

#### **Biblioteca Virtual de Psicología**

Aprovechando la convocatoria a las **Jornadas de investigación en Psicología** y a la presencia de representantes de la Psicología en el MERCOSUR, se realizó la segunda convocatoria a la Biblioteca Virtual de Psicología. Firmaron el Acta Compromiso diversas instituciones del ámbito nacional tanto privadas como estatales. Se espera tener en el transcurso del primer trimestre de 2009 la segunda reunión del Comité Consultivo, y comenzar a recibir los aportes de las instituciones participantes.

#### **Sistema de bibliotecas e información de la UBA**

Esta Biblioteca participa en el Sistema coordinado desde SISBI-UBA. Un agente del Departamento de Procesamiento de la Información asiste una vez por mes a la reunión técnica del CCNUL (catálogo centralizado de libros) y otro agente del sector de Hemeroteca asiste una vez por mes a la reunión técnica del CCNUR (catálogo de revistas). Además de integrar grupos de trabajo específicos como Préstamo interbibliotecario, Estándares de la UBA, etc.

Se prevé la adopción de un sistema integrado para las tareas realizadas en todas las unidades de información de la Universidad de Buenos Aires. Proyecto en vías de implementación.

*Informe Anual de la Dirección de Graduados*  
*Ciclo 2008*

**Se realizó el control de los promedios** de los diplomas de Honor solicitados por los Licenciados que se presentaron como adjudicatarios a los mismos.-

**Se han tramitado un total de 317 Diplomas de Honor en lo que va del año 2008**

**DIPLOMAS ENTREGADOS DURANTE EL AÑO 2008 POR ESTA DIRECCION:**

**Diplomas de Honor      168**

**Diplomas de la Carrera de Licenciatura en Psicología:** 1426 al 18 de Noviembre del corriente.-

Cabe aclarar que a la fecha faltan llevar a cabo las ceremonias de jura de los días 27 de Noviembre y 11 de Diciembre del corriente.-

Se han entregado Diplomas por esta oficina sin ceremonia de Juramento.

**Diplomas de la Carrera de Terapia ocupacional: 53**

**Diplomas de Musicoterapeuta: 52**

**Licenciatura en Musicoterapia: 8**

**Diplomas de Profesorado: 112**

**Doctorado: 12**

**Postgrado, Carreras y Maestrías**

**Carrera Interdisciplinaria de Especialización en Neuropsicología Clínica**  
3 diplomas entregados

**Carrera Interdisciplinaria de Especialización en Violencia Familiar**

1 diploma entregado

## **Maestría Interdisciplinaria en la Problemática del Uso Indebido de Drogas**

3 diplomas entregados

## **Maestría en Psicología Social Comunitaria**

1 diploma entregado

## **Maestría en Política de Migraciones Internacionales**

1 diploma entregado

## **Maestría en Psicoanálisis**

3 diplomas entregados

## **Maestría en Psicología Educativa**

1 diploma entregado.

**Profesores** 35 diplomas entregados durante el año 2007

**Revalidas de Títulos** 3

**Duplicados de Diploma** 9

### **Diplomas legalizados en Ministerio de Educación:**

A medida que los Diplomas llegan de Universidad a esta Dirección, los mismos son llevados a la Dirección Nacional de Gestión Universitaria sita en Avenida Santa Fe 1548 para su correspondiente legalización.-

### **Programas Legalizados:**

Mayormente se realiza la legalización de la totalidad de las materias; las cantidades de programas varían de acuerdo al tipo de Carrera como así también al Plan de Estudios que tenga cada graduado. También se realiza en

esta Dirección las legalizaciones de los diversos planes de Estudios de las diferentes Carreras.-

### **Cantidad de Programas Legalizados:**

97 carpetas entregadas

10 pendientes de retiro

### **Certificados de Diplomas de Honor:**

Se entrega un certificado de Premio Universitario a pedido de los graduados hasta que salga el Diploma definitivo.

Habiéndose entregado hasta el momento del presente informe, un total de 193 certificados de Diploma de Honor.-

### **Ceremonias de Juramento Programadas para el año 2008**

Se han programado un total de 21 Ceremonias de Juramento para el año en curso, de las cuales:

19 ya han sido realizadas.

2 quedan pendientes al momento del presente informe siendo que están programadas para ser llevadas a cabo durante los días 27 de Noviembre y 11 de Diciembre del corriente.-

### **Inscripción a la jura:**

Se realiza la inscripción de cada graduado en el Libro de Juramento correspondiente.-

Notificación a cada Graduado de lo referente a la normas para la ceremonia de Juramento.

Cada Diploma retirado por los Sres. Graduados es asentado en el Libro de Jura confeccionado a tal fin.-

### **Acto de Profesores:**

Se realiza un acto de Profesores al finalizar el año en curso, siendo esta Dirección la que recepciona los Diplomas a ser entregados a los mismos en el acto antes mencionado asentándolos en el respectivo libro de actas.

### **Otras tareas que se realizan en esta Dirección:**

Se Atiende al Público en el horario de 10 a 18 hs.-

Se responden todas las consultas realizadas por Mail, así como también se manda información relevante para los graduados.-

Permanente atención Telefónica de todo tipo de consultas

Se realizan preinscripciones para las ceremonias de Juramento.

Se entregan Certificados de Duración de Carrera a pedido de los graduados,

Se contestan todo tipo de Notas.

Se inician expedientes solicitando Diplomas de Honor

Se extiende certificado de prestación de Servicios para los fotógrafos.

A pedido de los Graduados se confeccionan Poderes para la posterior entrega de Diplomas ya sea para los que residen en el interior del País o los que por algún motivo viajan al extranjero.

Se extienden certificados de inscripción a la Ceremonia de Juramento.

Se extienden certificados de asistencia a la Ceremonia de Juramento.

Se encuentra abierto el Empadronamiento para quienes deseen formar parte del Padrón de Graduados.

A Solicitud de los Graduados se autentican fotocopias de Diplomas de las diferentes Carreras.

Se realizó la carga de datos de las entregas de diplomas con sus respectivas fechas de Jura, volcando la información en el programa electrónico suministrado por la Dirección Técnica del Sistema Académico de Grado para tal fin.-

Se realizaron informes para Oficios Judiciales varios.

Se envió información a pedido de los diferentes Colegios de Psicólogos. Corroboración de Graduación.

Modificaciones y agregados en legajos ya sea por cambios de Apellidos, de Nacionalización, Duplicados de Diplomas, Resoluciones de Diplomas de Honor, etc.-

Corroboración de Apostillado de la Haya en documentación.

A lo largo del año se confeccionaron 1008 Invitaciones para las Ceremonias de Juramento.

Esta Dirección realizó el Diseño de todos los libros de juramento para las diferentes Carreras.

Se realizaron Informes y Estadísticas a pedido de las autoridades.

Ínterconsultas permanentes con Universidad

Se solicitan los respectivos presupuestos en caso de necesitar compras y se realizan las compras que correspondan.

### **Manejo de Todos los Programas de PC**

**SIET** . para carga y consultas

**Sistema Académico.** Carga y consultas permanentes

**List** Base de datos desde el primer Graduados creada por esta Dirección y el agente Alberto Hubiller Consultas permanentes debido a la Rematriculación de los Graduados en el Ministerio de Salud de la Nación

finalmente se acordó la asimilación de esta base a la base general del Sistema Académico, que fuera solicitado por esta dirección en oportunidades varias al Sr. Raúl García.

**Empadronamiento** Carga en la computadora de todas las solicitudes que se presenten a lo largo de los casi dos años que se encuentra abierto el empadronamiento.

**PSICME** Sistema de control y movimiento de Expedientes y Notas recepción y envío de notas y expedientes, búsquedas.

[dirgraduados@psi.uba.ar](mailto:dirgraduados@psi.uba.ar)



**INFORME DE GESTION 2008**  
**SUBSECRETARIA DE ORIENTACION AL ESTUDIANTE**

**PRIMER CUATRIMESTRE**

Se confeccionó el Boletín Informativo, conteniendo el plan de estudios, información básica sobre las carreras, reglamentaciones vigentes y trámites administrativos más frecuentes.

Se realizaron 3 charlas informativas para alumnos ingresantes del Ciclo Básico Común a las carreras que ofrece la Facultad, en tres bandas horarias (9:00, 14:00 y 19:00 hs.). Concurrieron 380 estudiantes. En las mismas se contestaron las inquietudes, se les entregó material informativo, se explicaron los planes de estudio, la duración de las carreras, las modalidades de cursada, el sistema de inscripción, la inserción laboral de las mismas y se les tomaron algunas referencias como nombre y apellido, teléfono, dirección de correo electrónico, sede en la que cursó y fecha de ingreso para poder confeccionar nuestra propia base de datos.

Se dictó el taller “**Empecé la Facultad. ¿Qué hago con tanta bibliografía?**”. Esta actividad contó con 45 estudiantes inscriptos.

Se realizaron los cursos de **Formación para Co-ayudantes alumnos** conjuntamente con la cátedra de Didáctica General del Profesorado a cargo de la Prof. Ana Diamant. Esta actividad contó con 15 estudiantes inscriptos.

Se realizó la recepción de los proyectos de Voluntariado Universitario organizado por la Secretaría de Políticas Universitarias dependiente del Ministerio de Educación de la Nación.

Se realizaron los cursos de preparación a la audición para el ingreso a la licenciatura en Musicoterapia. Esta actividad contó con 15 estudiantes inscriptos.

Se participó de las reuniones para la organización de la Biblioteca Virtual de Psicología.

Se llevó a cabo una Reunión con la Lic. Patricia Bainstein, colaboradora del Director de Educación Técnica del Gobierno de la Ciudad de Buenos Aires, con el fin de contar con mecanismo y herramientas para articular charlas y actividades con los estudiantes del último año de las Escuelas Técnicas, dicha actividad empezaría a realizarse el próximo año.

Se una comunicación a las distintas cátedras de las cuatro carreras, informando la creación de un espacio, en esta Subsecretaría cuyo objetivo general es articular las diversas demandas que presentan los estudiantes vinculadas a su desempeño académico e institucional, que denominamos Entrevistas Espontáneas y cuyo informe específico adjuntamos como anexo.

Se participó de las reuniones propuestas por la Dirección de Orientación al Estudiante a fin de considerar conjuntamente con el resto de las unidades académicas de la Universidad de Buenos Aires que año tras año vienen participando, la permanencia de la XII Feria de las Oportunidades Educativas y Laborales de Avellaneda cuyo informe específico adjuntamos como anexo.

Hemos atendido consultas específicas por parte de algunos docentes y se llevaron a cabo reuniones con los alumnos que presentaban distintas problemáticas en su cursada, oficiando esta Subsecretaría como coordinadores y mediadores, cuyo informe específico adjuntamos como anexo.

Atendimos la propuesta y formamos parte del proyecto MUNU 2008 (Modelo Universitario de Naciones Unidas), Programa de Derechos Humanos de la Universidad de Buenos Aires, llevando a cabo la inscripción de los alumnos interesados en participar y acompañándolos a las reuniones pertinentes que se desarrollaron durante el mes de Julio.

## **SEGUNDO CUATRIMESTRE**

Se realizaron tres charlas informativas para alumnos ingresantes del Ciclo Básico Común a las carreras que ofrece la Facultad, en tres bandas horarias (9:00, 14:00 y

19:00 hs.). A las mismas concurren 450 estudiantes. En su desarrollo se contestaron las inquietudes, se les facilitó material informativo y planes de estudio que luego fueron detalladamente explicados. Asimismo, se les informó sobre la duración de las carreras, las modalidades de cursada, el sistema de inscripción, la inserción laboral de las mismas y se les tomaron algunas referencias como nombre y apellido, teléfono, dirección de correo electrónico, sede en la que cursó y fecha de ingreso para poder confeccionar nuestra propia base de datos.

Nos comunicamos con los profesores de la casa con el fin de solicitarles nos hagan llegar las condiciones específicas que evalúa cada cátedra en la selección de aspirantes a co-ayudante a fin de transmitirles las mismas a los inscriptos.

Se realizó la inscripción a Ayudante Alumno del 1 al 17 de Octubre; inscribiéndose un total de 447 alumnos divididos en: 71 asignaturas de la Licenciatura en Psicología, 1 del Profesorado, 4 de la Lic. En Musicoterapia y 5 de la Lic. En Terapia Ocupacional.

Se concluyó dicha labor informando y enviando a cada profesor la nómina de estudiantes inscriptos para ayudantes alumnos en sus respectivas cátedras y asesorándolos en el caso de consulta sobre la consecución del trámite.

Asimismo, los profesores fueron informados que habiendo concluido la selección y consideración de los postulantes, nos fuera elevada una nómina a fin de notificar a los estudiantes seleccionados para indicarles cómo y dónde realizar el trámite de apertura de legajo.

Se realizó el taller “**Empecé la Facultad. ¿Qué hago con tanta bibliografía?**”. Esta actividad contó con 25 estudiantes inscriptos.

Se dictaron los cursos de **Formación para Co-ayudantes** alumnos conjuntamente con la cátedra de Didáctica General del Profesorado a cargo de la Prof. Ana Diamant. Los mismos contaron con dos niveles. Esta actividad contó con 15 estudiantes inscriptos.

A partir del mes de Junio esta Subsecretaría comenzó a hacerse cargo de la tramitación administrativa de los certificados médicos que justifican las ausencias de los alumnos a los exámenes parciales; tarea que se desarrollará hasta que el Consejo Directivo modifique la resolución vigente. Se llevó a cabo un registro de los mismos donde se asienta fecha, nombre y apellido del alumno, libreta universitaria, fecha de

expedición del certificado y materia a la que va a ser presentado, contando con un total hasta el momento de 655 tramitaciones.

A partir del ciclo lectivo 2009 esta Subsecretaría comenzará a preparar y diagramar las Charlas Informativas para las Prácticas Profesionales para el próximo año académica en las cuales nos encontramos trabajando.

Se gestionó una reunión con el Dr. Leandro Halperín, Director del programa UBA XXII, para trabajar en conjunto con esta Subsecretaría, dicha reunión se reprogramó hasta nueva fecha, seleccionada por el Dr. Halperín, debido a sus múltiples ocupaciones.

A pedido de la Sra. Decana se coordinaron las acciones pertinentes para la asignación de las becas para las VI Jornadas de Psiquiatría del Hospital Italiano, en el mes de octubre.

Se llevaron a cabo los cursos de preparación a la audición para el ingreso a la licenciatura en Musicoterapia. Esta actividad contó la inscripción de 15 alumnos.

Todos los talleres realizados contaron con el certificado correspondiente por su participación.

### **ACTIVIDADES QUE SE REALIZARON DURANTE TODO EL AÑO**

Se participó de la Comisión de Inscripción ad hoc del Consejo Directivo.

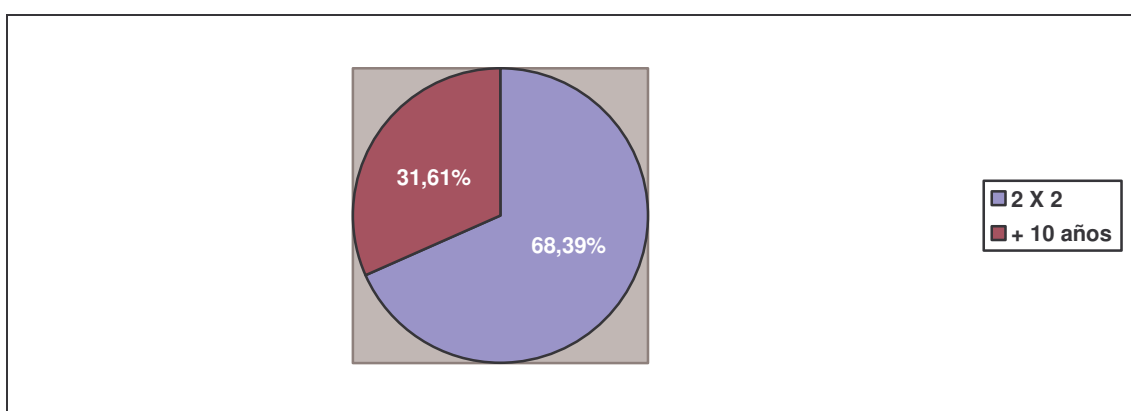
El área de orientación efectuó 174 entrevistas de readmisión a las carreras derivadas por la Dirección Técnica Académica, elaborando el informe correspondiente y elevándolo para su consideración a las instancias resolutorias.

Desde el mes de Febrero de 2008 hemos implementado la realización de un seguimiento académico, como mecanismo institucional que permita contener a los alumnos que presentan ciertas dificultades en el desempeño académico.

**Total de solicitudes de readmisión: 174**

- **Por cantidad de años en la carrera:** perdieron la regularidad por haberse excedido en la cantidad de años establecidos para finalizar la Carrera (Res. (CS) N° 1648/91, (CD) N° 609/99 y 929/00): **55 alumnos** (31,61 %).
- **Por no aprobar 2 materias en 2 años:** perdieron la regularidad en la carrera por no haber aprobado 2 materias en 2 años académicos consecutivos (Res. (C.S.) N° 1648/91, (C.D.) N° 609/99 y 929/00): **119 alumnos** (68,39 %).

### **Motivo pérdida de regularidad**



En base a la evaluación realizada durante la entrevista personal se procedió a segmentar el total de solicitudes en dos grupos: los que requieren seguimiento académico y aquellos que no lo precisan.

- Grupo que requiere seguimiento académico:

**Total de solicitudes de readmisión: 92 (52,88 %)**

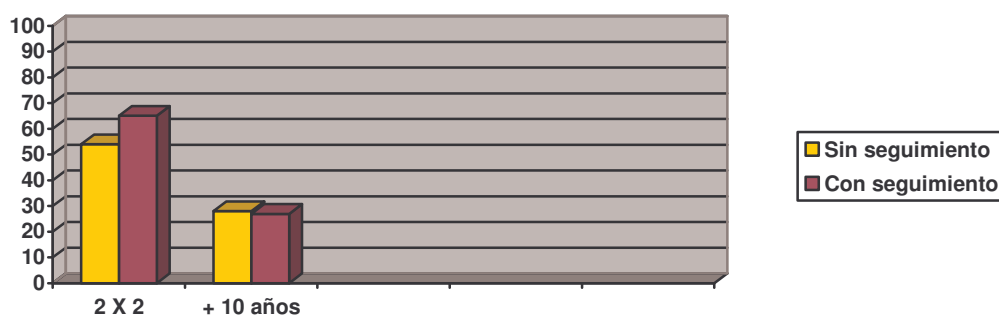
- **Por cantidad de años en la carrera:** perdieron la regularidad por haberse excedido en la cantidad de años establecidos para finalizar la Carrera (Res. (CS) N° 1648/91, (CD) N° 609/99 y 929/00): **27 alumnos** (29,35 %).
- **Por no aprobar 2 materias en 2 años:** perdieron la regularidad en la carrera por no haber aprobado 2 materias en 2 años académicos consecutivos (Res. (C.S.) N° 1648/91, (C.D.) N° 609/99 y 929/00): **65 alumnos** (70,65 %).

- Grupo que no requiere seguimiento académico:

**Total de solicitudes de readmisión: 82 (47,12 %)**

- **Por cantidad de años en la carrera:** perdieron la regularidad por haberse excedido en la cantidad de años establecidos para finalizar la Carrera (Res. (CS) N° 1648/91, (CD) N° 609/99 y 929/00): **28 alumnos (34,14 %)**.
- **Por no aprobar 2 materias en 2 años:** perdieron la regularidad en la carrera por no haber aprobado 2 materias en 2 años académicos consecutivos (Res. (C.S.) N° 1648/91, (C.D.) N° 609/99 y 929/00): **54 alumnos (65,86 %)**.

### Comparativo perdida regularidad



### Motivos por los que discontinuaron sus estudios (TOTAL):

Una de las dificultades más frecuentes es el temor a enfrentar situaciones de examen, lo cual impide el buen desempeño ya que dichos alumnos evitan toda situación de evaluación y de esta manera se les vencen las materias, fracasan cuando deciden finalmente presentarse, habitualmente en última fecha, o con una prórroga. En algunos casos estos seguimientos requieren también una suerte de acompañamiento, por lo cual se cita a los alumnos unos meses después, a fin de consultar sobre su desempeño en los parciales y en las clases.

**Por trastornos psicológicos o enfermedad psiquiátrica:** 24 casos (13,79 %).

**Por temor a rendir exámenes finales:** 16 casos (9,19 %).

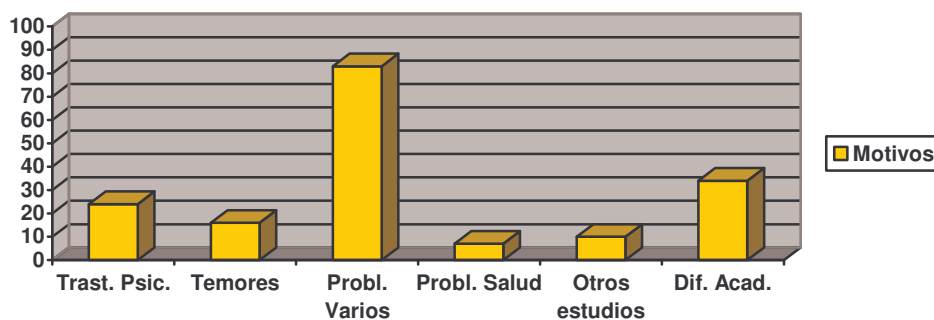
**Por problemas laborales/económicos/familiares:** 83 caso (47,71 %).

**Porque realizaron otros estudios:** 10 casos (5,75 %).

**Por otros problemas de salud:** 7 casos (4,02 %).

**Por dificultades académicas:** 34 casos (19,54 %).

### Motivos de abandono estudios



### Motivos por los que discontinuaron sus estudios según grupo seguimiento – no seguimiento:

#### • Con seguimiento:

**Por trastornos psicológicos o enfermedad psiquiátrica:** 24 casos (26,09 %).

**Por temor a rendir exámenes finales:** 15 casos (16,30 %).

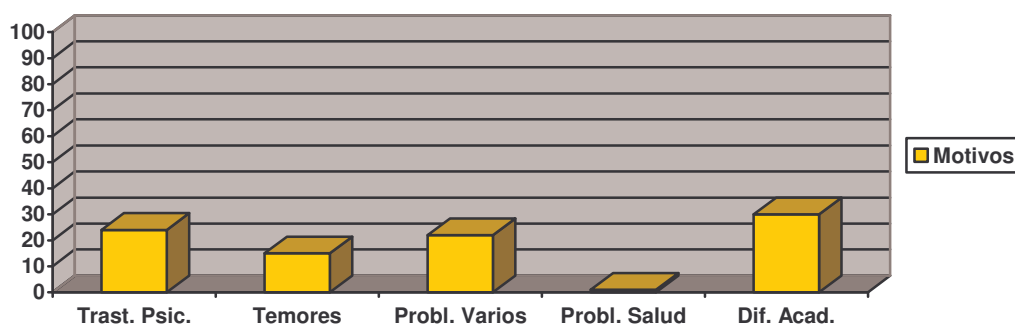
**Por problemas laborales/económicos/familiares:** 22 casos (23,91 %).

**Por otros problemas de salud:** 1 caso (1,09 %).

**Por dificultades académicas:** 30 casos (32,61 %).

De las 92 solicitudes, 26 (28,26 %) alumnos tienen readmisiones anteriores.

### Motivos de abandono estudios grupo con seguimiento



### • Sin seguimiento:

**Por temor a rendir exámenes finales:** 1 casos (1,22 %).

**Por problemas laborales/económicos/familiares:** 61 casos (74,40 %).

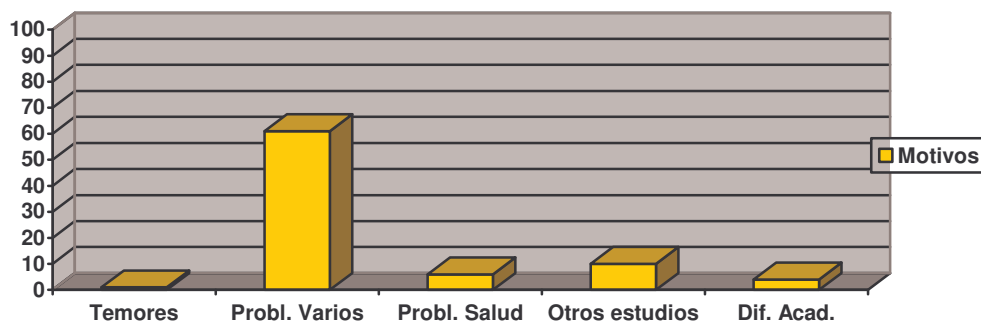
**Porque realizaron otros estudios:** 10 casos (12,19 %).

**Por problemas de salud:** 6 casos (7,31 %).

**Por dificultades académicas:** 4 casos (4,88 %).

De las 82 solicitudes, 28 (34,15 %) alumnos tienen readmisiones anteriores.

### Motivos de abandono estudios grupo sin seguimiento





Ante pedidos específicos de algunos docentes se realizaron reuniones, con alumnos que presentaban distintas problemáticas en su cursada, oficiando nosotros como coordinadores, cuyo informe específico adjuntamos como anexo.

Se realizó atención al público, orientando y contestando inquietudes sobre diversos temas referentes a la Facultad de Psicología, el Ciclo Básico Común y la Universidad de Buenos Aires.

Se entregó, personal y telefónicamente, material informativo en forma gratuita sobre las carreras de la Facultad.

Se respondieron más de 6.500 mails de alumnos referentes a diversas informaciones sobre las carreras de la Facultad, el Ciclo Básico Común, trámites generales, etc

Se realizaron entrevistas personales a los estudiantes que presentaron algún tipo de inconveniente en la cursada de las materias. Este espacio se encuentra abierto permanentemente para quienes se presentan espontáneamente, para quienes son enviados por algún docente o para quienes son derivados por la Secretaría Académica. El objetivo que se persigue a partir de este espacio que denominamos “entrevistas espontáneas” es brindar a los estudiantes herramientas que sirvan como facilitadores para la inserción y mantenimiento en la vida y dinámica universitaria, reencauzando, en el caso de ser posible, las diversas problemáticas dentro de los dispositivos y posibilidades que brinda la institución.

Entre los diversos motivos por los que los estudiantes se acercan a nosotros podemos nombrar: problemáticas familiares de diversa índole; trastornos psicofísicos varios (enfermedades reiteradas, ideas persecutorias, problemas de vinculación con los pares, enfermedades prevalecientes entre otros) ; problemáticas derivadas del ámbito laboral, ya sean por falta, exceso o inestabilidad de los mismos; incapacidad o mala organización del tiempo académico; falta de adaptación a la vida universitaria; carencia de conocimientos básicos previos aludiendo a la escasa formación media; carencia de herramientas y métodos para realizar organizar el estudio (comprensión de los textos, metodología de estudio, expresión de argumentos a través de la escritura) y falta de hábito de lectura por lo que la bibliografía pretendida resulta excesiva; entre otras.

De los registros derivados de las entrevistas realizadas podemos ilustrar en el siguiente cuadro las problemática planteadas y su distribución:

<b>TIPO DE PROBLEMÁTICA</b>	<i>Dificultades para rendir parciales o finales</i>	<i>Dificultades para la organización de la cursada / tiempo de estudio</i>	<i>Problemas familiares</i>	<i>Problemas emocionales</i>	<i>Situaciones laborales</i>	<i>Problemas de vinculación con el docente</i>
<b>CANTIDAD DE ESTUDIANTES</b>	8	12	4	7	2	6

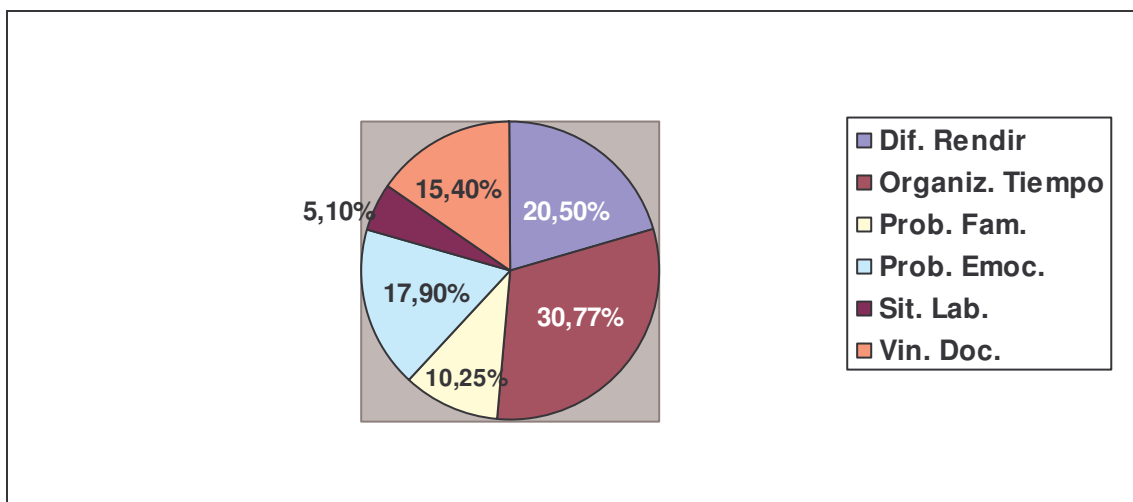
Como puede observarse el mayor número de consultas refieren a dificultades académicas (Columnas 1 y 2 con un total de 20 alumnos). Con dichos alumnos se realiza un seguimiento al igual que en el caso de las readmisiones, a fin de favorecer su mejor inserción en la vida académica e institucional y evitar deserciones futuras.

Hemos encontrado en las entrevistas incluidas en la columna 6, problemáticas con los docentes, dificultades comunicacionales en la vinculación docente-alumno, dificultades para participar de grupos en las instancias que así lo ameriten y dificultades ante la revisión de exámenes entre otras.

En el caso de la columna 4, si bien la cantidad de alumnos es poco significativa, cabe señalar que si tomamos el número de readmisiones realizadas por la misma problemática el número es mayor.

Actualmente nos encontramos realizando una segunda etapa que es la de seguimiento que comenzará una vez concluido el cuatrimestre. Asimismo nos encontramos abocados al análisis de las herramientas utilizadas para el mejor desarrollo de la actividad que nos hemos propuesto.

### Motivos consulta espontánea



Buenos Aires, 21 de noviembre de 2008.-

## **DIRECCION TÉCNICA ACADÉMICA**

TEMAS	NOTAS	EXPEDIENTES
READMISIONES	1065	
PRORROGAS	553	
INCLUSIONES EN ACTAS	277	
PASES Y SIMULTANEIDADES DE OTRAS FACULTADES Y CARRERAS DENTRO DE UBA (INCLUIDA PSICOLOGIA)		316
PASES DE OTRAS UNIVERSIDADES Y FACULTADES A LA FACULTAD DE PSICOLOGIA		25
EQUIVALENCIAS		55
RECTIFICACIONES DE DNI Y NOMBRE		10
IMPRESION DE PROGRAMAS		266
TEMA Y TUTOR DE TESINA		74
MUSICOTERAPIA		
BAJA DE CARRERA		52
REVALIDA DE TITULO		6
NOTAS VARIAS:	1545	
Cambio de fecha		
Cargas Horarias		
Cambio de Comisión		
Cambio de Nombres y DNI en Sistema		
Inscripción Fuera de Termino		
Convalidación		
Mesas Especiales		
Eximiciones de Correlatividades		
Bajas de Materias		
Entrega de Diploma		
Prorroga de Presentación de Tesina		
Eximiciones a la Res.(CD)N°477/01		

Se deja constancia que una vez finalizada las tramitaciones correspondientes se efectúan las siguientes Cargas en Sistema: Prórrogas de Trabajos Prácticos, Readmisiones y Equivalencias.

Por otra parte se realiza la Actualización del Digesto para las Cátedras y Alumnos y la Carga en Sistema de Planes de Estudio, materias que lo integran así como también los atributos de cada una de ellas, en las carreras de: Lic. en Psicología, Musicoterapia, Lic. en Musicoterapia, Terapia Ocupacional y Profesorado de Enseñanza Media y Superior en Psicología.

Sirva esta de atenta nota de envío.-

DIRECCION TECNICA ACADEMICA

---

### **INFORME DE GESTION: SUBSECRETARIA DE RELACIONES ACADEMICAS Y DE PLANIFICACIÓN.**

Febrero hasta Agosto del 2008

- Se organizaron las charlas informativas de las prácticas profesionales y de investigación para los alumnos, en la semana previa a la inscripción. En lo que correspondió al primer cuatrimestre las mismas se realizaron los días jueves 13 y viernes 14 de marzo, desde las 9hs hasta las 20 hs. Para el segundo cuatrimestre las mismas se realizaron el 4 y 5 de agosto .  
Teniendo en cuenta que una actividad semejante no se había estado realizando en los últimos años, es importante mencionar que la respuesta fue sumamente positiva. Pudo observarse una notable participación por parte de los estudiantes y en relación a los docentes expresaron su gratitud con respecto a la idea de volver a crear este

espacio de intercambio que permite una mejor orientación para los estudiantes, a la hora de efectuarse la elección de una materia.

Se realizó la difusión de esta actividad a los efectos de que la información llegara a los estudiantes, por el boletín informativo, por mails, y también por grandes carteleras colocadas en la planta baja, y en el primer piso, en un espacio dedicado a tal fin. En ese mismo lugar se colocó información por escrito de las características de las diversas prácticas.

- Se realizó el seguimiento de aquellos alumnos que habían estado cursando la Carrera de Psicología a través del programa CUD. En este sentido se acompañó el proceso de integración a rendir las materias en las fechas de mayo y julio, como así también se lo orientó en lo relativo a la inscripción de la materia anual y la cuatrimestral en la inscripción para el segundo cuatrimestre.
- Se tramitó los permisos correspondientes para que estudiantes de distintas materias que debían realizar trabajo de campo pudieran realizar una visita a la Unidad Penitenciaria de Devoto.
- Se tramitó los seguros solicitados para estudiantes que realizaron distintas prácticas en ámbitos educativos y de salud privados, tanto en el ámbito de la Capital, como de la prov. de Bs. As.
- Se realizó un relevamiento al inicio del primer cuatrimestre de las aulas que presentaban algún tipo de dificultad, como por ej. falta de algún vidrio tanto en el edificio de Independencia como en el de Hipólito Yrigoyen.
- Se dio respuesta favorable a los diversos programas con que cuenta la Radio de la UBA, en relación no sólo del requerimiento de cátedras con programas de extensión, sino también a temas de cierta especificidad en el campo disciplinar de la psicología.

Lic. Cristina Fernández

### **DIRECCION ADMINISTRATIVA Y TEC. DE ASIS. AL DOCENTE:**

- Asignación de aulas para el desarrollo de las actividades académicas correspondientes al curso de verano, primer y segundo cuatrimestre.-
- Se procedió a cargar las aulas asignadas en el sistema académico
- Se realizó el ingreso al sistema académico de todos los turnos de exámenes, en el periodo correspondiente
- Desarrollo administrativo de las mesas de exámenes finales – turnos marzo – julio, próximamente diciembre
- Armado de carteleras con los horarios de clases
- Armado de planillas de asistencia docente
- Control de asistencia docente diaria y mensual
- Notificación de expedientes referidos a programas y designaciones docentes – aproximadamente 245
- Notificaciones para profesores regulares, enviadas por la Dirección de Concursos Académicos

- Fueron asignadas aulas durante todo el ciclo lectivo para el desarrollo de clases recuperatorias, jornadas, coloquios, exámenes parciales, etc.
- Confección y guarda de las carpetas de reunión de cátedra
- Se expidieron aproximadamente 10000 certificados de exámenes parciales
- Se expidieron aproximadamente 1000 certificados de horarios de cursada
- Se expidieron aproximadamente 250 constancias de asistencia docente a exámenes finales
- Se recibieron y entregaron aproximadamente 1000 libretas universitarias durante las mesas de exámenes finales
- Ingresaron 106 tramites de inclusión en actas
- Egresaron 83 tramites de inclusión en actas, con la intervención de la cátedra correspondiente.
- Ingresaron y egresaron aproximadamente 80 solicitudes de bajas de materias anuales.
- Se entregaron las certificaciones de servicios para el aval de los profesores titulares de cada cátedra en forma mensual (aproximadamente 300)
- Se hicieron encuadernar en la Dirección de Biblioteca 20 actas de regularidad existentes en esta Dirección
- Atención al público en general de lunes a viernes de 8.30 a 20.30 hs – Sábados de 9 a 13.00 hs

### **DEPARTAMENTO DE PROFESORES – SEDE INDEPENDENCIA**

- Control de asistencia docente diaria y mensual
- Confección de planillas de asistencia docente
- Gestión de mesas especiales – total 30
- Se emitieron informes correspondientes a tramites de inclusión en actas, anteriores al año 1984 – total 07
- Armado de los diferentes turnos de exámenes, de acuerdo al desarrollo del calendario académico
- Verificación del equipamiento y funcionabilidad de aulas, realizándose a posterior el pedido de reparación, si hubiere correspondido
- Confección, publicación y actualización permanente de los horarios de clases
- Asignación de aulas para parciales, recuperatorios y otras actividades, autorizadas previamente
- Colaboración con las Jornadas de Investigación realizadas en el mes de agosto

- Tareas de colaboración y apoyo administrativo con el personal docente
- Se entregaron notificaciones a los profesores regulares, provenientes de la Dirección de Concursos Académicos (aproximadamente 80 )
- Confección y guarda de carpetas de reunión de cátedra (aproximadamente 40)
- Desarrollo administrativo de los turnos de exámenes de mayo y septiembre
- Se realizaron 700 notificaciones para las fechas de los turnos de exámenes
- Se expidieron 40000 certificados de exámenes parciales
- Se expidieron 4000 certificados de horarios de cursada
- Se recibieron y entregaron alrededor de 150 sobres a los sres profesores
- Atención al público en general de 8.30 a 20.30 hs – Sábados de 9.00 a 13.00 hs

Se adjunta el informe realizado por el  
Sr. Jefe del Departamento de Recursos Técnicos.  
Sin otro particular, la saludo  
atentamente.-

## **DIRECCIÓN DE CONCURSOS ACADÉMICOS**

### **CONCURSOS DE PROFESORES:**

En lo relativo a concursos para cubrir cargos de Profesores, las actividades fueron las siguientes:

#### **Inscripciones:**

A la fecha se realizaron veintidós llamados a inscripción para proveer cargos de profesores, cuatro últimos tendrán su cierre de inscripción el día 18 de diciembre.

#### **Propuestas de Jurados del Consejo Directivo pendientes de resolución por el Consejo Superior:**

Se elevaron para su resolución nueve concursos de asignaturas obligatorias y electivas de la Carrera de Psicología y para las Carreras de Terapia Ocupacional y Musicoterapia para cubrir 10 cargos de profesores.  
**(Cuadros III y IV.)**

#### **Notificaciones y convocatorias a jurados:**

Se notificó la designación de jurados para cinco concursos de asignaturas obligatorias y electivas de la Carrera de Psicología, cinco de la



Carreras de Terapia Ocupacional y dos de la Carrera de Musicoterapia, para proveer un total de quince cargos de profesores. **(Cuadros I y II.)**

Concursos realizados con dictamen emitido:

Se llevaron a cabo 21 concursos de asignaturas de obligatorias y electivas de la Carrera de Psicología, Musicoterapia y Terapia Ocupacional para cubrir 26 cargos de profesores. Por dictámenes impugnados, se solicitó una ampliación y aclaración a los miembros del jurado, por parte del Consejo Directivo. Una segunda ampliación de dictamen está establecida para el próximo 1° de diciembre próximo. También queda por realizar el próximo 17 de diciembre el concurso para proveer un cargo de Titular o Asociado para la asignatura Metodología de la Investigación y Estadística de la carrera de Terapia Ocupacional. **(Cuadro V: Cuadro General.)**

Informes Bienales:

Informes solicitados: 39

Informes aprobados: 75

**CONCURSOS DE AUXILIARES DOCENTES:**

En lo relativo a concursos para cubrir cargos de Auxiliares Docentes, las actividades fueron las siguientes:

Inscripciones:

En el presente año lectivo se realizaron 25 inscripciones a concursos de cargos de auxiliares. Dichas inscripciones abarcaron diez asignaturas entre obligatorias y electivas, y tres fueron para las Áreas de Educación, Desarrollo y Clínica y Pedagogía, destinados a cubrir 36 cargos de Jefe de Trabajos Prácticos con dedicación parcial y 3 de ellos son cargos interinos con dedicación exclusiva, y 135 cargos de Ayudantes de Primera con dedicación parcial. Además, se participó en la programación de llamados a concursos de Auxiliares Docentes en cumplimiento de los Convenios-Programa acordados entre el Ministerio de Educación de la Nación y la Universidad de Buenos Aires, para asignar rentas a los cargos ejercidos por Ayudantes de Primera en condición de Ad-honorem. **(Cuadro VI.)**

Notificación de Jurados:

Se notificaron jurados para 16 concursos de auxiliares de asignaturas obligatorias y electivas de la Carrera de Psicología que cubrirán 89 cargos: 72 cargos de Ayudante de Primera con dedicación parcial, y 17 cargos de Jefe de Trabajos Prácticos. **(Cuadro VII.)**

Concursos realizados con dictamen emitidos:

Se notificaron los dictámenes de 2 concursos de asignaturas obligatorias de la Carrera de Psicología para cubrir 21 cargos, todos de Ayudante de Primera con dedicación parcial. Quedan pendientes los concursos para proveer cargos de Jefe de Trabajos Prácticos de las asignaturas Psicología General II e Historia de la Psicología I, previstas para los días 5 y 12 de diciembre próximos. **(Cuadro VIII.)**

Designaciones:

Se han notificado cuatro concursos de auxiliares para dos cargos de Jefe de Trabajos Prácticos y dos para Ayudantes de Trabajos Prácticos.

**(Cuadro IX.)**

Concursos en proceso de sustanciación de las clases de oposición pedagógica oral:

A la fecha de cierre del presente informe se encuentran 2 concursos de asignaturas obligatorias de la Carrera de Psicología en proceso de sustanciación de las pruebas de oposición pedagógica oral.

## CUADROS.

### PROFESORES.

#### CUADRO I

Asignatura	Cargo	Cant.	Dedicación	Carrera
Psicopatología	Adj	2	Semiexclusiva	Psicología
Ciclos Vitales I	Adj	1	Parcial	Terapia Ocupacional
Psicología Social de las Instituciones y los Grupos	Adj	1	Parcial	Terapia Ocupacional
Psicología Social de las Instituciones y los Grupos	Tit/Aso	1	Parcial	Terapia Ocupacional
Psicología del Trabajo	Adj	2	Semiexclusiva	Psicología
Criminología	Adj	2	Semiexclusiva	Psicología
Psicoanálisis: Escuela Francesa	Tit	1	Parcial	Psicología
Metodología de la Investigación Psicológica	Tit	1	Semiexclusiva	Psicología
Metodología de la Investigación y Estadística	Tit/Asoc	1	Parcial	Terapia Ocupacional
Metodología de la Investigación y Estadística	Adj	1	Parcial	Terapia Ocupacional
Técnica Vocal I	Asoc	1	Parcial	Musicoterapia
Técnica Vocal I	Adj	1	Parcial	Musicoterapia

#### CUADRO II.

##### Por cargos

TIT	ASO	ADJ
4	1	10

##### Por dedicación

Exclusivo	Semi	Parcial
0	4	8

##### Psicología (Por cargos / por asignaturas)

Obligatorias	Cargos	Electivas	Cargos
2	3	3	5

Terapia Ocupacional	Cargos	Musicoterapia	Cargos
5	5	2	2

#### CUADRO III.

Asignatura	Cargo	Cant.	Dedicación	Carrera
Fisiología	Asoc	1	Parcial	Terapia Ocupacional
Fisiología	Adj	1	Parcial	Terapia Ocupacional
Clínica Médica y Neurología	Tit/Asoc	1	Parcial	Terapia Ocupacional
Clínica Médica y Neurología	Adj	1	Parcial	Terapia

				Ocupacional
Teoría y Técnica de Exploración y Diagnóstico Psicológico Mód.II	Tit	2	Semiexclusiva	Psicología
Psicopatología	Tit	1	Semiexclusiva	Psicología

Asignatura	Cargo	Cant.	Dedicación	Carrera
Informática, Educación y Sociedad	Tit	1	Semiexclusiva	Psicología
Psicopatología	Tit	1	Parcial	Musicoterapia
Problemas Antropológicos en Psicología	Asoc	1	Semiexclusiva	Psicología

#### CUADRO IV.

##### Por cargos

TIT	ASO	ADJ
6	2	2

##### Por dedicación

Semiexclusivo	Parcial
5	5

##### Psicología (Por cargos / por asignaturas)

Obligatorias	Cargos	Electivas	Cargos
2	3	2	2

Terapia Ocupacional	Cargos	Musicoterapia	Cargos
4	4	1	1

#### CUADRO V: Cuadro General.

Asignatura	Cargo	Cant	Dedicación	Carrera
Criminología	Tit	1	Parcial	Psicología
Psicoanálisis: Escuela Inglesa	Tit	1	Semiexclusiva	Psicología
Clínica Psicológica y Psicoterapias: Psicoterapias, Emergencias e Interconsultas	Adj	2	Semiexclusiva	Psicología
Clínica Psicológica y Psicoterapias: Clínica de Niños y Adolescentes (renov. María PUNTA de RODULFO)	Aso	1	Semiexclusiva	Psicología
Psicología Jurídica	Adj	2	Parcial	Psicología
La Ocupación y su Proceso III	Tit/As o	1	Parcial	Terapia Ocupacional
Psicología Educacional (renov. CHARDÓN y ERAUSQUIN)	Adj	2	Semiexclusiva	Psicología
Psicología del Ciclo Vital II	Tit/As o	1	Parcial	Musicoterapi a
Psicología del Ciclo Vital I	Tit/As o	1	Parcial	Musicoterapi a
Neuropsicología	Aso	1	Semiexclusiva	Psicología
Neuropsicología	Adj	1	Semiexclusiva	Psicología

Área Neuropsicología (cargo interino)	Adj	1	Exclusiva	Psicología
Psicoanálisis: Escuela Francesa (renov. COUREL)	Adj	1	Semiexclusiva	Psicología
Fisiopatología y Enfermedades Psicosomáticas	Aso	1	Semiexclusiva	Psicología
Psicología Social (renov. SEIDMANN)	Adj	1	Semiexclusiva	Psicología
Clínica Psicológica y Psicoterapias: Psicoterapias, Emergencia e Interconsultas	Adj	3	Parcial	Psicología

<b>Asignatura</b>	<b>Cargo</b>	<b>Cant</b>	<b>Dedicación</b>	<b>Carrera</b>
Fisiopatología y Enfermedades Psicosomáticas (renov. CHIAPELLA)	Adj	1	Parcial	Psicología
Psicología del Ciclo Vital II	Adj	1	Parcial	Musicoterapia
Metodología de la Investigación Psicológica	Tit	1	Semiexclusiva	Psicología
Problemas Filosóficos en Psicología	Adj	1	Parcial	Psicología
Psicoanálisis: Escuela Francesa	Tit	1	Parcial	Psicología
Metodología de la Investigación y Estadística	Tit/As o	1	Parcial	Terapia Ocupacional

#### CUADRO V: Cuadros desglosados

Por cargos			Por dedicación		
TIT	ASO	ADJ	Exclusivo	Semiexclusivo	Parcial
8	3	16	1	12	14

Psicología (Por cargos / por asignaturas)			
Obligatorias	Cargos	Electivas	Cargos
4	6	13	16

Terapia Ocupacional	Cargos	Musicoterapia	Cargos
2	2	3	3

#### Ampliaciones.

<b>Asignatura</b>	<b>Cargo</b>	<b>Cant</b>	<b>Dedicación</b>	<b>Carrera</b>
Psicología Institucional	Tit	1	Semiexclusiva	Psicología
Psicología del Ciclo Vital I	Tit/Aso	1	Parcial	Musicoterapia

#### AUXILIARES:

#### CUADRO VI.

Asignatura	Cát.	JTP	ATP	Dedicación	Carrera
Psicología General	II	2	8	Parcial	Psicología
T. y T. de Exp. y Diag. Psic. Mód. I	I	3	12	Parcial	Psicología
Psicopatología	II	10	40	Parcial	Psicología
Psicología General	I	2	7	Parcial	Psicología
Psicología de la Tercera Edad y Vejez		1	4	Parcial	Psicología
Historia de la Psicología	I	1	6	Parcial	Psicología
Neurofisiología	II	1	4	Parcial	Psicología
Estadística	I	3	12	Parcial	Psicología
Estadística	II	5	22	Parcial	Psicología
Idioma Inglés		5	20	Parcial	Psicología

Asignatura	JTP	Dedicación	Carrera
Área Psicología de la Educación	1	Exclusiva	Psicología
Área Psicología del Desarrollo	1	Exclusiva	Psicología
Área Clínica y Psicopatología	1	Exclusivo	Psicología

## CUADRO VII.

### Regulares

Materia	Cát.	Cargo	Cant.	Dedicación	Carrera
T. y T.de Exp. y Diagn. Psic. Mód. I	I	JTP	3	Parcial	Psicología
T. y T.de Exp. y Diagn. Psic. Mód. I	I	ATP	12	Parcial	Psicología
Biología del Comportamiento		JTP	1	Parcial	Psicología
Psicología General	II	ATP	8	Parcial	Psicología
Psicología General	II	JTP	2	Parcial	Psicología
Estadística	I	ATP	12	Parcial	Psicología
Biología del Comportamiento		ATP	4	Parcial	Psicología
Estadística	I	JTP	3	Parcial	Psicología
Estadística	II	ATP	22	Parcial	Psicología
Estadística	II	JTP	5	Parcial	Psicología
Historia de la Psicología	I	JTP	1	Parcial	Psicología
Historia de la Psicología	I	ATP	6	Parcial	Psicología
Neurofisiología	II	JTP	1	Parcial	Psicología
Neurofisiología	II	ATP	4	Parcial	Psicología
Psicología de la Tercera Edad y Vejez		ATP	4	Parcial	Psicología
Psicología de la Tercera Edad y Vejez		JTP	1	Parcial	Psicología
Psicología General	II	JTP	2	Parcial	Psicología
Historia de la Psicología	I	JTP	1	Parcial	Psicología

## CUADRO VIII.

### Regulares

Materia	Cát.	Cargo	Cant.	Dedicación	Carrera
---------	------	-------	-------	------------	---------

Psicología Educacional	I	ATP	9	Parcial	Psicología
Psicología General	II	ATP	12	Parcial	Psicología

### CUADRO IX.

Asignatura	Cát.	Cargo	Cant.	Dedicación	Carrera
Idioma Francés		JTP	1	Parcial	Psicología
Idioma Francés		ATP	3	Parcial	Psicología
Psicología Educacional	I	JTP	2	Parcial	Psicología
Psicología Educacional	I	ATP	9	Parcial	Psicología

## DIRECCION DE ALUMNOS

### \* Dpto. DE ACTAS Y VERIFICACION:

**617 actas**/cátedra verificadas (marzo, mayo, julio y septiembre).

**752 notas** contestadas (prórrogas - mesas especiales - inclusión - modificación y exclusión de actas).

### \* Dpto. DE PROCESOS INFORMATICOS:

SECTOR TITULOS: (tipeo)

Títulos: **1678** (todas las carreras)

Certificados de T. en Trámite: **1114** (todas las carreras)

Analíticos de mat. p/graduados: **1392** (todas las carreras)

Promedios p/graduados: **1360** (todas las carreras)

Cert. de mat. Aprobadas p/alumnos: **1364** (todas las carreras)

SECTOR ACTAS:

Pasaje de notas a Sit. Definitiva en Sist. Informático:

**617 actas**/cátedra.

**\* Dpto. de CERTIFICADOS Y LEGALIZACIONES:**

TITULOS:

PEDIDOS DE TITULOS **INGRESADOS:** **1083** (todas las carreras)

**SALIERON** P/Tit. Y Planes (UBA): **1586** (todas las carreras)

CERTIFICADOS DE MATERIAS APROBADAS P/ALUMNOS:  
(control en actas)

SE CONTROLARON **1364** CERTIFICADOS.

- \* SE CONTESTARON **970** NOTAS DE READMISION A LA CARRERA.
- \* SE ARMARON **5550** LEGAJOS DE ALUMNOS INGRESANTES PARA ENVIAR AL DPTO. DE ARCHIVO.
- \* SE CONTROLARON **3352** DECLARACIONES JURADAS DE LOS ALUMNOS INGRESANTES PARA EL ENVIO A TITULOS Y PLANES DE LA UBA A FIN DE CONFECCIONAR LIBRETAS UNIVERSITARIAS.

Cabe destacar que además (entre otras tareas) fueron controlados (para el sistema informático) los siguientes ítems:

- \* CORRELATIVAS (todas las carreras)
- \* NOMBRE CORRECTO DE LAS MATERIAS (todas las carreras)
- \* SE CONTESTARON 5423 E-MAIL REMITIDOS POR LOS ALUMNOS.



