

## **Informe de Gestión de la Secretaría de Extensión, Cultura y Bienestar Universitario - Año 2008**

### **Contenidos**

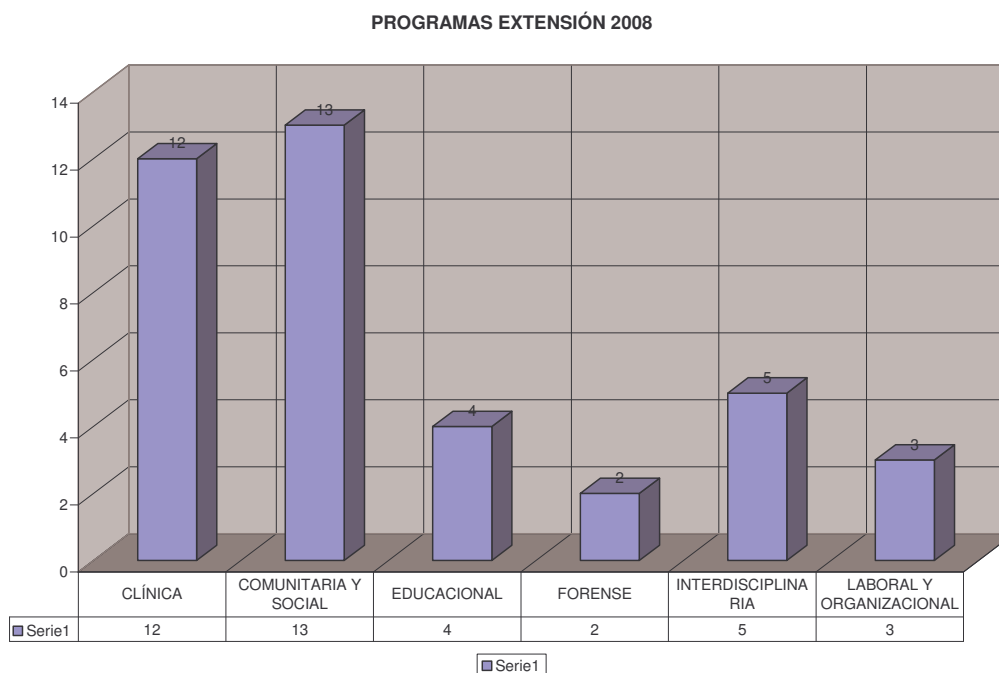
- **ACTIVIDADES DE EXTENSIÓN**
  - Programas de Extensión
  - Departamento de Programación
  - Departamento de Jornadas y Congresos
  - Departamento de Convenios, Pasantías y Asistencia Técnica
    1. Asistencia técnica
    2. Pasantías
    3. Internacionales
    4. Convenios
    5. Orientación al graduado
    6. Supervisiones
  
- **ACTIVIDADES DE BIENESTAR UNIVERSITARIO**
  - Área de Comunicaciones
  - Becas Sarmiento
  - Departamento de Salud Mental
  
- **ACTIVIDADES DE CULTURA**
  - Oficina de Prensa, diagramación y difusión
  - Oficina de video
  - Centro Cultural Universitario
  - Galería de Arte
  - Deportes

## ACTIVIDADES DE EXTENSIÓN

### Programas de Extensión

Durante el año 2008 la Secretaría de Extensión, Cultura y Bienestar Universitario, junto con la Comisión de Extensión del Consejo Directivo, implementó las nuevas pautas para la presentación de Programas de Extensión establecidas por la resolución (CD) N° 1387/07, modificatoria de la resolución (CD) N° 722/99.

Actualmente son 39 los Programas en vigencia. En el siguiente cuadro presentamos su distribución por áreas y un gráfico de barras que permite apreciarlos en conjunto:



### **Nueva Sede de Extensión**

A comienzos de este año, y luego de las obras y tareas impulsadas durante el año 2007, hemos inaugurado la nueva sede de Extensión Universitaria de San Isidro, emplazada en la sede Regional Norte de la Universidad de Buenos Aires (Martínez). El Servicio ya cuenta con tres consultorios habilitados, donde han empezado a funcionar 4 programas de Extensión.

Se ha dotado a la sede de un teléfono propio. También se ha asignado personal administrativo que se encarga de asistir a los integrantes de los Programas y llevar adelante las tareas administrativas y organizativas imprescindibles para el correcto funcionamiento.

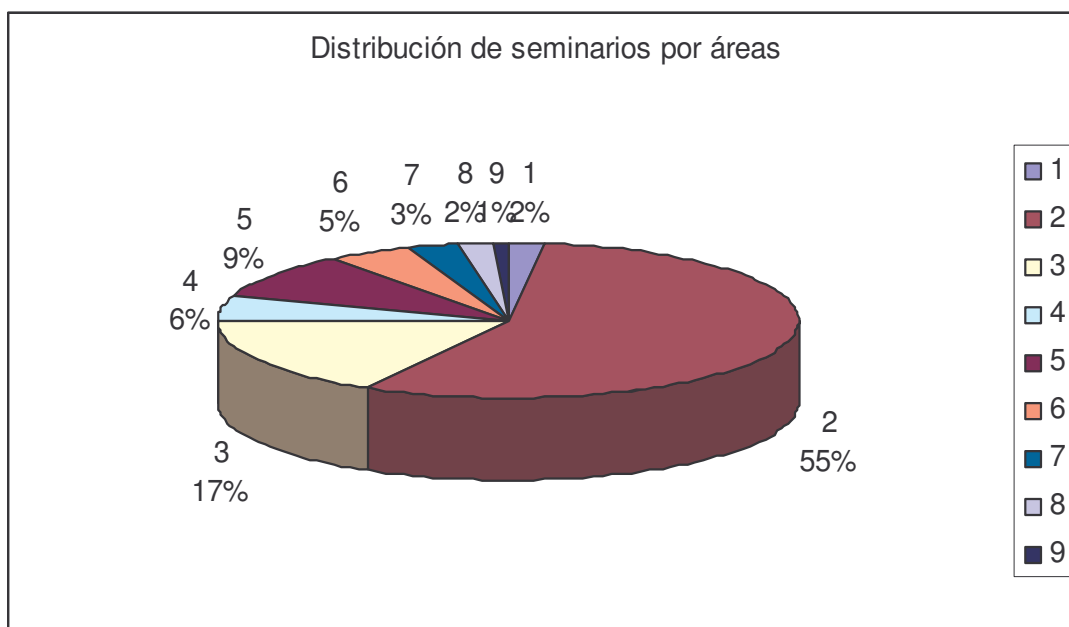
**Departamento de programación**

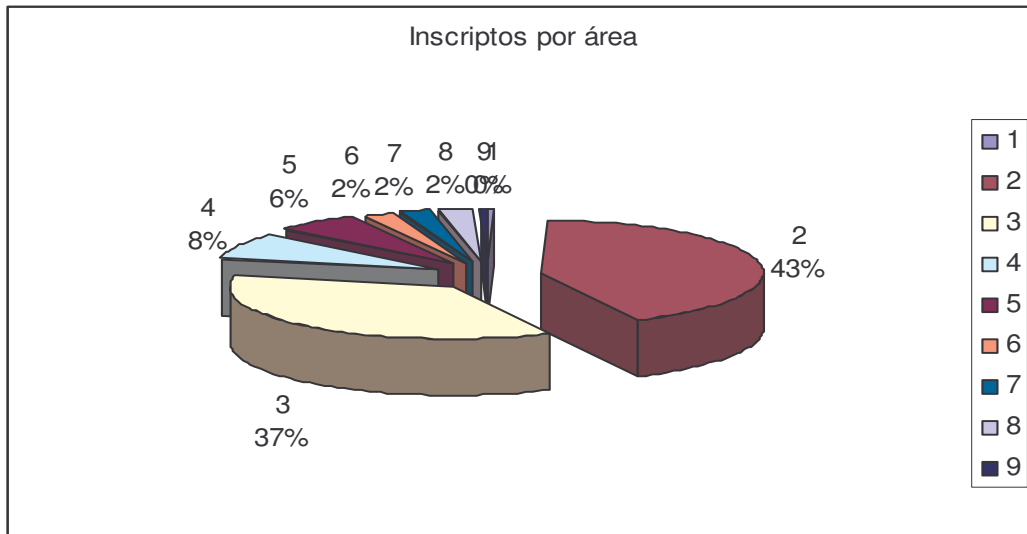
Durante el transcurso del año 2008 hemos puesto a disposición del público una amplia oferta de seminarios y pasantías, estas actividades han sido preferentemente dirigidas a estudiantes y graduados recientes de esta y otras universidades.

Este año se han organizado y puesto en marcha:

2	Seminarios en el área <u>metodología</u> de la investigación	10	
57	Seminarios en el área <u>clínica</u>		865
16	Seminarios en el área <u>laboral</u> y organizacional	731	
4	Seminarios en el área <u>forense</u>	163	
12	Seminarios en el área <u>interdisciplinaria</u>	123	
3	Seminarios en el área <u>educación</u>	45	
3	Seminarios en el área <u>comunitaria</u>	50	
2	Seminarios en el área <u>Terapia Ocupacional</u>		50
1	Seminario en el área <u>Musicoterapia</u>		10
8	Cursos de apoyo para exámenes de Residencias y concurrencias		258
44	Pasantías	248	

**Total de inscriptos a las actividades de extensión 2553**





### **Departamento de Jornadas y Congresos**

Durante el año 2008 la Secretaría de Extensión, Cultura y Bienestar Universitario ha llevado a cabo la realización de 22 jornadas que abarcaron las áreas clínica, laboral, institucional, e interdisciplinaria.

Estos espacios posibilitan el intercambio académico y aportan nuevas experiencias en relación a las investigaciones que se llevan a cabo actualmente.

La diversidad de áreas de estos eventos ha convocado a 4730 participantes entre docentes, alumnos y profesionales de las distintas disciplinas

#### **Jornadas realizadas durante el año 2008:**

- V Jornada "Nuestra Formación Clínica"

Organizada conjuntamente con la Cátedra I de "Psicoanálisis: Escuela Francesa"

Participantes: 110

- Primeras Jornadas "Psicología y Problemas Éticos en la Sociedad Contemporánea".

Organizadas conjuntamente con la Cátedra II de "Psicología, Ética y Derechos Humanos"

Participantes: 150

- Primeras Jornadas de "Fenomenología y Ciencias Humanas"  
Con motivo del Centenario del nacimiento de Maurice Merleau Ponty

Organizadas conjuntamente con la Cátedra II de Psicología Fenomenológica y Existencial

Participantes: 80

- Jornada: Vigencia de los Conceptos Freudianos en la Clínica Contemporánea.

Organizada conjuntamente con la Cátedra Psicoanálisis Freud I, la Práctica Profesional: Hospital de Día y Problemáticas Clínicas Contemporáneas, Programa de Actualización: El Lugar del Analista y los Efectos del Discurso Contemporáneo.

Participantes: 400

- II Jornadas de Psicoanálisis y Psicosis Social

Organizadas conjuntamente con el Proyecto de Investigación: "El psicoanálisis y la psicosis social. El corte del discurso psicoanalítico en la civilización de la ciencia moderna y la economía capitalista". Director: Prof. Raúl Courel (Universidad de Buenos Aires - UBACYT). y el Proyecto de Investigación: "La lógica y la topología en la enseñanza del psicoanálisis de J. Lacan desde 1961 hasta 1979". Director: Dr. Héctor Franch (Universidad Nacional de Rosario).

Participantes: 120

- 4tas. Jornadas de Psicoprofilaxis Quirúrgica

Organizadas conjuntamente con el Programa de Actualización Interdisciplinario en Psicoprofilaxis Quirúrgica (Secretaría de Posgrado) y la Práctica Profesional y de Investigación "Psicoprofilaxis Quirúrgica"

Participantes: 150

- Jornada "Hijos Adolescentes en Familias Violentas"  
Organizada conjuntamente con la Cát. I Psicología Evolutiva: Adolescencia  
Participantes: 200
  
- Jornada Anual "Cuando la familia no alcanza: Sistemas al borde, sistemas en el borde" -Fragmentación, Violencia, Subjetividades. Vulnerabilidad y Potencia-  
Organizada conjuntamente con la Fundación Familia y Parejas  
Participantes: 300
  
- Segundas Jornadas de la Práctica Profesional "Fundamentos Clínicos del Acompañamiento Terapéutico" - Acompañamiento Terapéutico: Avances de su inserción laboral en Salud Mental -  
Organizadas conjuntamente con la Práctica Profesional "Fundamentos Clínicos del Acompañamiento Terapéutico" y Capítulo de Acompañamiento Terapéutico de la Asociación Argentina de Salud Mental (AASM).  
Participantes: 170
  
- VIII Jornada de la Cátedra Psicología de la Tercera Edad y Vejez "Desafíos y Logros Frente al Bien-estar en el Envejecimiento"  
- Aspectos Teóricos y Dispositivos Clínicos -  
Organizada conjuntamente con la Cátedra de Psicología de la Tercera Edad y Vejez  
Participantes: 450
  
- Primera Jornada de Psicología Institucional "Pensando Juntos cómo Pensamos: un Análisis de las Prácticas Instituidas"  
Organizada conjuntamente con la Cát. I de Psicología Institucional  
Participantes: 180
  
- Jornada Conjunta de Prácticas Profesionales "Variantes del Estrago" (Adicciones, Anorexias, Bulimias, Violencia, Sida, Psicósomáticas, etc.)  
Organizada conjuntamente con las Prácticas Profesionales: "Variantes de la Consulta Ambulatoria", "Práctica Clínica en Anorexias, Bulimias y Obesidad", CENARESO y AABRA (Centro en problemáticas del consumo)  
Participantes: 250
  
- III Jornada de la Práctica Profesional "Un Acercamiento a la Experiencia" "Usos y Efectos del Psicoanálisis ante los Padecimientos Actuales"  
Organizada conjuntamente con la Práctica Profesional y de Investigación: "Un acercamiento a la experiencia"  
Participantes: 150
  
- Terceras Jornadas sobre "Alcances y actualidad del Concepto de Compulsión. Su relación con las adicciones" - Erótica y relaciones adictivas-  
Organizadas conjuntamente con el Equipo de Investigación UBACyT P805 (2006-2009)  
Participantes: 110
  
- V Jornadas Universitarias y II Congreso Latinoamericano de Psicología del Trabajo  
Organizadas conjuntamente con la Cátedra I de Psicología del Trabajo  
Participantes: 630

- Segunda Jornada de Alumnos "Encrucijadas de la Clínica y la teoría"  
Organizada conjuntamente con la Pasantía: "La clínica con pacientes psicosomáticos"  
Participantes: 80
  
- I Jornada de Evaluación Psicológica "La Evaluación Psicológica y la Formación de Posgrado Universitaria"  
Organizada conjuntamente con la Secretaría de Posgrado y la Cátedra I "Teoría y Técnica de Exploración y Diagnóstico Psicológico. Mód. I"  
Participantes: 80
  
- VII Jornada Anual de la Práctica Profesional y de Investigación: "La Clínica en la Emergencia" "La pulsión y la dirección de la cura"  
Organizada conjuntamente con la Práctica Profesional y de Investigación "La Clínica en la Emergencia"  
Participantes: 120
  
- XI Jornada Trabajos y Resistencias del Psicoanálisis, Trabajo de las Resistencias al Psicoanálisis.  
Organizadas conjuntamente con las Cátedras de Clínica de Niños y Adolescentes; Psicopatología Infanto-Juvenil  
Participantes: 360
  
- I Encuentro de Docentes e Investigadores de Estadística en Psicología  
Organizada conjuntamente con la Secretaría de Investigaciones, la Secretaría de Coordinación Administrativa y la Cátedra I de Estadística  
Participantes: 200
  
- Jornada de Actualización "La Construcción de la Identidad Sexual"  
Organizada conjuntamente con Cátedra II de Psicología Evolutiva: Niñez  
Participantes: 370
  
- Iº Jornada de la Cátedra de Problemas Antropológicos en Psicología "Antropología, Psicología: Historia Intelectual de un Entrecruzamiento"  
Organizada conjuntamente con la Cátedra "Problemas Antropológicos en Psicología"  
Participantes: 70

## **Departamento de Convenios, Pasantías y Asistencia Técnica**

### **1. Asistencia técnica**

Los principales objetivos planteados para el área son los siguientes:

- Ampliar la base de datos con información de organizaciones publicas, privadas y del tercer sector.
- Incrementar las visitas personalizadas a las empresas, bajo el triple objetivo de hacer conocer nuestras propuestas, obtener información sobre las necesidades de cada compañía y concretar servicios de asistencia técnica
- Diseñar acciones de difusión que contemplen comunicaciones de prensa, envío de folletería por mailing, información a través de página Web y correo electrónico.
- Realizar estudios pormenorizados sobre las características del mercado, priorizando aquellos "nichos" o segmentos económicos con mayor capacidad de inversión para contratar capacitación y asistencia técnica.

Para el cumplimiento de estos objetivos se llevan adelante las siguientes acciones:

1. Se mantiene una base de datos de instituciones educativas para establecer contactos y difundir las actividades del programa de asistencia técnica al sector educativo.
2. Se realizan contactos y envío de información a organizaciones empresariales de manera periódica. La información se envía fundamentalmente por correo electrónico, en un formato diseñado por nuestra área.

Actualmente el área cuenta con 2 programas específicos:

- a) Programa de Asistencia Técnica a Organizaciones.
- b) Programa de Asistencia Técnica al Sector Educativo

Las tareas que actualmente realizan son:

- Confección de base de datos
- Contacto (llamados) con organizaciones, gestión de entrevistas.
- Enlace con los capacitadores
- Envío de información solicitada o de difusión de las propuestas.
- Diseño final de la presentación de propuestas de asistencia técnica.
- Seguimiento de las propuestas presentadas y de actividades en curso.
- Relevamiento de documentación para proyectos específicos



- Relevamiento de medios para difusión
- Soporte de difusión, respuesta a llamados por información y contestación de e-mails.

Proyectos realizados

<b>Organización</b>	<b>Actividad</b>	<b>Monto facturado</b>
Colegio de Psicólogos de Chubut	Maestría en Psicoanálisis (4 módulos)	\$7.488.-
Colegio de Psicólogos de Entre Ríos	Maestría en Psicoanálisis (7 módulos)	\$ 14.059.-
AFIP	Consultoría (Gestión de RR HH)	\$ 53.665.-
Centro Integral de Psicología	Capacitación	\$ 360.-
Municipalidad de Ituzaingo	Capacitación (1 módulo)	\$ 6.640.-
Consejo de los derechos de niños, niñas y adolescentes	Consultoría (psicodiagnóstico)	\$ 540.-

**Total: \$ 82.752.-**

Proyectos planificados para el 2009

<b>Organización</b>	<b>Actividad</b>
Colegio de Psicólogos de Chubut	Maestría en Psicoanálisis (4 módulos)
Colegio de Psicólogos de Entre Ríos	Maestría en Psicoanálisis (4 módulos)
AFIP	Consultoría (Gestión de RR HH)

## **2. Pasantías**

Organizaciones con pasantías

<b>Empresas</b>	<b>Cant. pasantes</b>
▪ Unilever	▪ 1
▪ PSL Psicolaboral	▪ 1
▪ Actionline de Argentina SA	▪ 2
▪ LG Psicología en RRHH	▪ 1
▪ Spicer Ejes Pesados	▪ 1
▪ It SM Consulting	▪ 1

Secretaría de Extensión, Cultura y Bienestar Universitario

▪ Ingeniería Ritzi	▪ 1
▪ Perfil Latam Research S.A.	▪ 1
▪ Ma. Jimena López Valente	▪ 1
▪ Vanina Ghio	▪ 1
▪ GEFCO	▪ 1
▪ Itcon Argentina SRL	▪ 1
▪ Fundación Cimientos	▪ 4
▪ Química Ariston SAIC	▪ 1
▪ Pistrelli, Henry Martin y Asoc.	▪ 1
▪ Baker Hugues	▪ 1
▪ Píxel SRL	▪ 1
▪ Air France	▪ 1
▪ Tesam Argentina	▪ 1
▪ Petrobrás Energía S.A.	▪ 1
▪ Sistemas Globales S.A.	▪ 1
▪ Telmex	▪ 1
▪ CILSA	▪ 1
▪ Language Inc	▪ 1
▪ Ertach SA	▪ 1
▪ Bernardo Hidalgo SRL	▪ 1
▪ Ceta de Gabriela Neuberger	▪ 4
▪ Givaudan Argentina SA	▪ 1
▪ Eden SA	▪ 1
▪ CEA SA	▪ 5
▪ YPF SA	▪ 1
▪ Consultora Iglesias, Lázaro & Gago	▪ 1

▪ Lic. MIsischia	▪ 1
▪ Valuar Consultora RRHH	▪ 1
▪ Uno Solutions SA	▪ 1
▪ AMIA	▪ 2
▪ On Target	▪ 1
▪ Ergo Renova	▪ 1
▪ Lic. Ana M. Gueli	▪ 1
▪ Massalin Particulares SA	▪ 1
▪ Transportadora de Gas del Norte SA	▪ 1
▪ Lic. Federico González	▪ 1
▪ Patricia Pisani	▪ 1
▪ Nobleza Piccardo	▪ 1

**Total: 56**

### **Evaluación del área:**

Es el área con más carga administrativa, ya que implica la realización de contratos con empresas, pasantes y tutores, además de las gestiones para el cobro de los aranceles correspondientes y la función de controlar de cada una de estas instancias.

### **3. Internacionales**

#### **INTERCAMBIO ESTUDIANTIL 2008**

- En el marco del Convenio UBA-UAM (Universidad Autónoma de Madrid), la Facultad de Psicología ha pre-seleccionado a dos postulantes para la presentación a Beca de intercambio UAM.
  - 1) Polin Mariano. Libreta 27635594/0
  - 2) González Garayalde, M. de los Ángeles. Libreta 23363979/0
 La alumna María de los Ángeles González Garayalde ha sido seleccionada como cuarta suplente de la BECA CEAL.
- Con respecto a la recepción de alumnos provenientes de la Universidad Autónoma de Madrid, hemos recibido a tres estudiantes durante el segundo cuatrimestre de 2008:

- Moro Muñoz Elena, PASAPORTE 51089178-2
- Granados Ordoñez María Laura, PASAPORTE BA144939
- Leton Rojo Cristina, PASAPORTE BD356687

Las materias cursadas son las siguientes:

**CONVENIO UBA- UAM (ESPAÑA)**

<b>ESPAÑA</b>	
<b>Universidad Autónoma de Madrid</b>	
3	Historia de la Psicología Psicología y Epistemología genética Neurofisiología Psicología Educacional Psicología fenomenológica y existencial Problemas antropológicos T. Y T. de exp. Y diag. Mód I Problemas Filosóficos Clínica sistémica
<b>Total</b>	<b>cursadas 12 materias</b>
<b>3</b>	
<b>ALUMNOS</b>	<b>12 MATERIAS</b>

**Estudiantes extranjeros de grado que cursaron materias en el 1º cuatrimestre de 2008**

**Alumnos exentos de arancel**

- En el marco del Convenio UBA-Universidad Nacional de Colombia, la Facultad de Psicología ha recibido un estudiante.

Detalle de materias cursadas de la Carrera de Licenciatura en Psicología:

		<b>UNIVERSIDAD NACIONAL DE COLOMBIA (COLOMBIA)</b>
<b>Omar Rajif Ocampo Feria</b>	Nº de pasaporte	<b>52:</b> Psicoanálisis: Escuela Inglesa
	<b>cc80829234</b>	<b>114:</b> Clínica psicológica y psicoterapias: Clínica de Adultos
		<b>696:</b> Clínica del síntoma

**Alumnos que abonan gastos administrativos**

Según la información recabada en el primer cuatrimestre de 2008, la cantidad de alumnos extranjeros en calidad de alumnos regulares, suman 21 alumnos.

El total de materias cursadas suman 57.

Discriminado por país, se obtiene los siguientes inscriptos:

<b>COLOMBIA</b>	
<b>PONTIFICIA UNIVERSIDAD JAVERIANA</b>	
<b>Inscriptos</b>	<b>Materias</b>
4	T y T.de Exp. y Diag. Mod. II Proyectivas
	P.P. Clínica Psic de niños con base comunit
	Escuela Francesa
	Psicología Política
	Criminología
<b>Total</b>	<b>cursadas 11 materias</b>
<b>UNIVERSIDAD DEL CES</b>	
<b>Inscriptos</b>	<b>Materias</b>
1	Clínica de Niños y Adolescentes
	Introducción a los estudios de género
	Psicología de la tercera edad y vejez
	Clínica de las toxicomanías y el alcoholismo
<b>Total</b>	<b>cursadas 4 materias</b>
<b>5 ALUMNOS</b>	<b>15 MATERIAS</b>

**Total recaudado por gastos administrativos: USD 1800**

<b>MEXICO</b>	
<b>UNIVERSIDAD IBEROAMERICANA</b>	
1	Psicología Institucional
	Salud Publica y Salud Mental
<b>Total</b>	<b>cursadas 2 materias</b>
<b>UNIVERSIDAD AUTONOMA DE YUCATAN</b>	
3	psicoanálisis: psicología del yo
	psicoanálisis: escuela inglesa
	psicoanálisis: Escuela Francesa
	Salud Publica y Salud Mental
	Psicología Preventiva
	El psicólogo en centros de atención primaria
<b>Total</b>	<b>cursadas 10 materias</b>
<b>UNIVERSIDAD DE LAS AMERICAS</b>	
1	Teoría y técnicas de Grupos
	Fundamentos clínicos del acompañamiento terapéutico
	psicoanálisis: Escuela Francesa
<b>Total</b>	<b>cursadas 3 materias</b>
<b>UNIVERSIDAD AUTONOMA DE</b>	

<b>QUERETARO</b>	
3	Psicología social
	Neurofisiología
	Estrategias de intervención comunitaria
	Psicología Jurídica
	psicoanálisis: Escuela Francesa
	Psicología Evolutiva: Niñez
<b>Total</b>	<b>cursadas 9 materias</b>
<b>UNIVERSIDAD JESUITA DE GUADALAJARA</b>	
1	Teoría y técnicas de Grupos
	Salud Publica y Salud Mental
	La Practica profesional del psicólogo institucional
<b>Total</b>	<b>cursadas 3 materias</b>
<b>UNIVERSIDAD AUTONOMA DE MORELOS</b>	
1	Intervenciones Psicológico forenses en disf.
	Psicodiagnóstico: Rorscharch
	Ingles: Modulo I
<b>Total</b>	<b>cursadas 3 materias</b>
<b>10 ALUMNOS</b>	<b>29 MATERIAS</b>

**Total recaudado por gastos administrativos: USD 3480**

<b>BRASIL</b>	
<b>PONTIFICA UNIVERSIDAD CATOLICA DE SAN PABLO PUC</b>	
1	Psicoanálisis: Psicología del Yo
	Clínica en anorexia, bulimias y obesidad
	Introducción a los estudios de género
<b>Total</b>	<b>cursadas 3 materias</b>
<b>UNIVERSIDAD FEDERAL DE BAHIA</b>	
1	Teoría y Técnica de Grupos
	Psicología comunitaria. Teoría y práctica
<b>Total</b>	<b>cursadas 2 materias</b>
<b>2 ALUMNOS</b>	<b>5 MATERIAS</b>

**Total recaudado por gastos administrativos: USD 720**

<b>NORUEGA</b>	
<b>UNIVERSIDAD DE BERGEN</b>	
1	Psicología Social Salud Publica y Salud Mental
<b>Total</b>	<b>cursadas 2 materias</b>
<b>UNIVERSIDAD DE TROMSO</b>	
1	Historia de la Psicología
<b>Total</b>	<b>cursadas 1 materias</b>
<b>2</b>	
<b>ALUMNOS</b>	<b>3 MATERIAS</b>

**Total recaudado por gastos administrativos: USD 360**

<b>ALEMANIA</b>	
<b>UNIVERSIDAD DE MUNICH</b>	
1	Psicología Social Psicología Política
<b>UNIVERSIDAD DE BREMEN</b>	
1	Capacitación y desarrollo en las organizaciones Neuropsicología Teoría y técnica de la clínica sistémica
<b>Total</b>	<b>cursadas 3 materias</b>
<b>2</b>	
<b>ALUMNOS</b>	<b>5 MATERIAS</b>

**Total recaudado por gastos administrativos: USD 600**

## 2º CUATRIMESTRE DE 2008

Según la información recabada en el segundo cuatrimestre de 2008, la cantidad de alumnos extranjeros en calidad de alumnos regulares, suman 22 alumnos.

El total de materias cursadas suman 71.

Discriminado por país, se obtiene los siguientes inscriptos:

<b>ESTADOS UNIDOS</b>	
<b>UNIVERSIDAD DE HARVARD</b>	
1	Psicoanálisis: Escuela Inglesa
<b>1</b>	
<b>ALUMNO</b>	<b>1 MATERIAS</b>

**Total recaudado por gastos administrativos: USD 120**

<b>MEXICO</b>	
<b>UNIVERSIDAD JESUITA DE GUADALAJARA</b>	
4	Análisis y modificación de la conducta Fisiopatía y enfermedades psicosomáticas Clínica de niños y adolescentes Psicología infanto juvenil Psicología de la discapacidad Psicología Social Teoría y Técnica de la Clínica Sistémica
<b>4 ALUMNOS</b>	<b>CURSADAS 11 MATERIAS</b>
<b>UNIVERSIDAD AUTONOMA DE YUCATAN</b>	
2	Psicoanálisis: Escuela Francesa Psicoanálisis: Psicología del yo Biología del comportamiento Psicofarmacología Psicología preventiva
<b>2 ALUMNOS</b>	<b>6 MATERIAS</b>
<b>UNIVERSIDAD AUTONOMA DE QUERETARO</b>	
3	Psicología aplicada a las organizaciones Teoría y Técnica de Grupos Psicopatológica Infantojuvenil Psicoanálisis. Psicología del yo T. Y T. De exp. y diag. Mod. I
<b>3 ALUMNOS</b>	<b>8 MATERIAS</b>
<b>UNIVERSIDAD DE LAS AMERICAS</b>	
3	Teoría y Técnica de Grupos Psicodiagnóstico de Rorschach Psicopatología Infanto Juvenil  Teoría y Técnica de la Exploración y Diagnostico Psicológico. Mod. II
<b>3 ALUMNOS</b>	<b>12 MATERIAS</b>
<b>UNIVERSIDAD IBEROAMERICANA</b>	
3	clínica de adultos psicología preventiva salud publica y salud mental fenomenológica y existencial Psicología Social Psicodiagnóstico de Rorschach
<b>3 ALUMNOS</b>	<b>10 MATERIAS</b>
<b>UNIVERSIDAD IBEROAMERICANA</b>	



<b>(PUEBLA)</b>	
1	Psicología fenomenológica y Existencial Psicoanálisis: Psicología del Yo Problemas Antropológicos en psicología
<b>1 ALUMNO</b>	<b>3 MATERIAS</b>
<b>UNIVERSIDAD NAC. AUTONOMA DE MEXICO</b>	
1	Psicología aplicada a las organizaciones Orientación Vocacional y Ocupacional Psicopatológica Infanto y Juvenil Neuropsicología
<b>1 ALUMNO</b>	<b>4 MATERIAS</b>
<b>17 ALUMNOS</b>	<b>54 MATERIAS</b>

**Total recaudado por gastos administrativos: USD 6480**

<b>COLOMBIA</b>	
<b>UNIVERSIDAD PONTIFICIA JAVERIANA</b>	
1	Psicología Educativa Psicología aplicada a las organizaciones Psicoanálisis: Psicología del Yo Psicoanálisis: Escuela Francesa
<b>1 ALUMNO</b>	<b>4 MATERIAS</b>

**Total recaudado por gastos administrativos: USD 480**

<b>TOTAL RECAUDADO POR GASTOS ADMINISTRATIVOS AÑO 2008: USD 14.000</b>
--

#### **4. Convenios**

Por medio de convenios, la Facultad establece relaciones de complementación y cooperación académica, científica y cultural con instituciones públicas y privadas, tanto nacionales como internacionales. Los convenios pueden tener diferentes objetivos: intercambio de material bibliográfico, la relación conjunta de estudios, proyectos de investigación, organización de conferencias y seminarios, etc. A su vez, pueden contemplar también la posibilidad de que los alumnos de grado y posgrado de la Facultad realicen prácticas profesionales en instituciones públicas y privadas nacionales.

- Administración Federal de Ingresos Públicos (AFIP)  
**Convenio Marco y Convenio Específico**

- Centro Integral de Psicología (CIP)  
**Convenio Específico**
- Consejo de los derechos de niños, niñas y adolescentes  
**Convenio Específico**
- Municipalidad de Ituzaingó  
**Convenio Específico**
- Instituto Universitario Nacional del Arte - IUNA  
**Protocolo adicional**
- Instituto de Educación Especial Francoise Dolto SA  
**Convenio práctica profesional**
- Universidad Americana  
**Convenio Marco**
- Biblioteca Nacional de Monte Chingolo  
**Convenio Específico**
- Instituto Nacional del Arte  
**Protocolo Adicional**
- Ministerio de Trabajo  
**Convenio Marco, 2 Convenios Específicos y 2 Addendas**
- Fundación Octubre  
**Convenio Marco y Convenio Específico**
- Instituto Ramón Falcón  
**Convenio Prácticas Profesionales**
- Instituto Geriátrico Rodríguez Ortega  
**Convenio Prácticas Profesionales**
- Fundación Nuevo Hogar y Centro de Ancianos para la Comunidad Judía  
**Convenio de Prácticas profesionales**
- Sociedad Paraguaya de Psicología  
**Convenio marco**
- Colegio de Psicología de Quilmes  
**Convenio marco**
- Asociación Civil Igualdad de Derechos  
**Convenio Específico**
- Universidad de Miami  
**Protocolo**
- Administración Federal de Ingresos Públicos

**Convenio Específico**

- Colegio de Psicólogos de Chubut

**Convenio Específico**

- Colegio de Psicólogos de Entre Ríos

**Convenio Específico**

- Superintendencia de Riesgos de Trabajo

**Convenio Marco**

- Instituto Nuestra Escuela SRL

**Convenio Práctica Profesional**

- Instituto de Educación Especial Françoise Dolto SA

**Convenio de Práctica Profesional**

- Colegio de Psicólogos de la Pcia. De Bs. As. Distrito XII

**Convenio Marco**

- Municipalidad de Ituzaingó

**Convenio Específico**

- Municipalidad de Vicente López

**Convenio de Práctica Profesional**

- Secretaría Nacional de Niñez, Adolescencia y Familia, Ministerio de Desarrollo Social

**Dos convenios específicos**

- IT SM Consulting

**Convenios de Pasantías**

- Ingeniería Ritzi

**Convenios de Pasantías**

- Fundación Cimientos

**Convenios de Pasantías**

- Ma. Jimena López Valente

**Convenios de Pasantías**

- Vanina Ghio

**Convenios de Pasantías**

- Itcon Argentina SRL

**Convenios de Pasantías**

- Química Ariston SAIC

**Convenios de Pasantías**

- Trainex Group SA

**Convenios de Pasantías**

- Pistrelli, Henry Martin y Asociados  
**Convenios de Pasantías**
- Baker Hughes Latin American Region  
**Convenios de Pasantías**
- Air France  
**Convenios de Pasantías**
- Kimberly-Clark Argentina  
**Convenios de Pasantías**
- Tesam Argentina  
**Convenios de Pasantías**
- Telmex  
**Convenios de Pasantías**
- Ertach  
**Convenios de Pasantías**
- Bernardo Hidalgo SRL  
**Convenios de Pasantías**
- Givaudan Argentina SA  
**Convenios de Pasantías**
- Carolina tempone  
**Convenios de Pasantías**
- Transition Advisors SA  
**Convenios de Pasantías**
- Ceta de Gabriela Neuberger  
**Convenios de Pasantías**
- Eden SA  
**Convenios de Pasantías**
- Consultora Iglesias, Lázaro & Gago  
**Convenios de Pasantías**
- DIRECCIONA S.A  
**Convenios de Pasantías**
- Fundación Manantiales  
**Convenios de Pasantías**
- Sistemas Globales  
**Convenios de Pasantías**

- Unilever
- Convenios de Pasantías**

## **5. Orientación al graduado**

### **Consultas:**

Se realizaron 968 consultas en el año. Existe un porcentaje mínimo de consultas no registradas.

Las consultas fueron por vía: telefónica; personal espontáneas; personal pautadas; e-mail

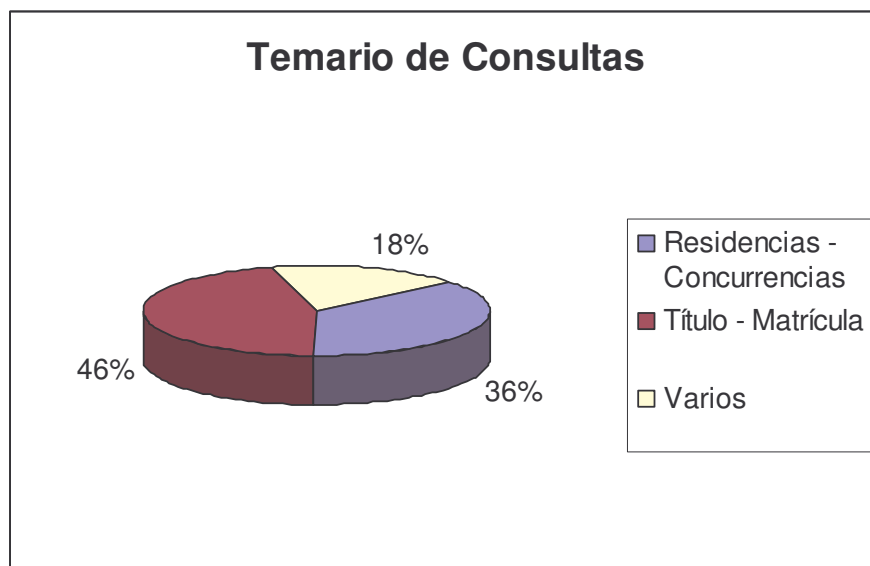
### **Temario de consultas**

Total: 968

352 Residencias y Concurrencias

442 Título y Matrícula

174 Varios.



### **Listado detallado de temas consultados**

1. Examen de Residencia y Concurrencia.
2. Trámites de título. Psicología- Musicoterapia - Terapia Ocupacional.
3. Legalización de título
4. Matrícula- Rematriculación (Res. 404. Ministerio de Salud)
5. Aspectos legales en general (principalmente graduado reciente)
6. Consulta por Colegio de Psicólogos.
7. Orientación al graduado reciente para la inserción laboral y formación profesional.
8. Orientación al graduado que intenta volver a reinsertarse en el campo laboral profesional.
9. Orientación para la inserción del psicólogo como docente.
10. Consulta por número de registro correspondiente a la Carrera de Musicoterapia.
11. Consulta por la ley 23.277 Ejercicio de la Psicología.
12. Diploma de honor
13. Inserción en cátedras
14. Supervisión

15. Consultas por confección de Currículum Vitae.

**Otras actividades realizadas**

- **Carta Juras**  
Se confeccionó una carta para entregar en cada jura a los graduados recientes para presentar el Servicio de Orientación al Graduado.
- **PIN**  
Junto con las cartas en las juras se entregaron, para cada graduado, un PIN con el logo de la Facultad.
- **Tríptico**  
Se confeccionó un tríptico con la información básica que brinda el Servicio.
- Se realizaron entrevistas individuales y grupales para la confección de **currículum Vitae**.
- Se organizó una charla informativa sobre la implementación de la re-matriculación. Ministerio de Salud Res. N° 404, en el mes de junio.
- Se realizó la Charla de Incumbencia Profesional:  
**"El psicólogo en el ámbito Jurídico"** en el mes de septiembre.  
Los disertantes fueron profesionales que se desempeñan en el área:  
Prof. Lic. Claudio Miceli y la Lic. Paula Cohn
- Se desarrolló la "Charla informativa sobre Residencias y Concurrencias para Psicólogos" en el mes de octubre. En la misma se transmitieron aspectos administrativos y se presentaron diversos Servicios de Psicopatología.  
Los disertantes fueron Concurrentes, Residentes y Profesionales de Orientación al Graduado.  
La concurrencia fue de 295 personas.  
Se atendió en días siguiente a personas que no pudieron asistir al encuentro y a quienes no pudieron ingresar por falta de espacio.  
Se mantiene contacto permanente con la Web del Gobierno y la Provincia.
- Redes  
Se trabaja en el armado de redes que faciliten información con respecto a la inserción del Psicólogo, T.O y Musicoterapeuta en el ámbito clínico.

**6. Supervisiones**

El espacio de supervisiones para graduados recientes funcionó este año desde el mes de abril hasta el mes de noviembre inclusive.

En el año, se recibieron 2400 consultas por correo electrónico y 400 en forma personal, las mismas se orientaron hacia la solicitud de supervisiones e información sobre la dinámica del espacio.

El staff de supervisores lo integraron 30 profesionales de diferentes especialidades (niños, adolescentes, adultos, familia, toxicomanía, psicósomáticas) y marcos teóricos.

Las horas de supervisión ofrecidas durante el año fueron 900 y los espacios fueron ocupados en un 99%.

## ACTIVIDADES DE BIENESTAR UNIVERSITARIO

### Área de Comunicaciones

#### 1. Sitios Web: Diseño, Desarrollo y Administración de Contenidos

**Sitio de la Facultad** ([www.psi.uba.ar](http://www.psi.uba.ar))

**Sitio de las Jornadas de Investigación de la Facultad** (<http://ji.psi.uba.ar/>)

**Sitio del Centro Cultural Universitario** (<http://centrocultural.psi.uba.ar/>)

**Sitio del I Encuentro de Docentes e Investigadores de Estadística en Psicología** (<http://www.psi.uba.ar/encuentroestadistica/>)

Consideramos importante subrayar nuevamente las **premisas** que nos guían en esta función. Así, entre los Sitios Web citados debemos destacar al Sitio Web de la Facultad. Es objetivo de nuestra tarea ofrecer a todas las dependencias que integran las Secretarías de la Facultad un medio de difusión de diseño y estructura común e integrador, pensados dentro de un mismo marco institucional. Se presenta públicamente, en una misma entidad Web de referencia y en el momento requerido, la información de nuestra Facultad ante la comunidad académica nacional e internacional.

Nuestra experiencia en esta función nos permite entender que es vital al logro de los fines citados en el párrafo anterior la publicación de información de la manera más precisa y completa posible, habilitando y asegurando una vía concreta, rápida y masiva de comunicación.

Como parámetro del cumplimiento de estas premisas y confirmando la importancia de su logro, **el Sitio Web de la Facultad ha respondido a un promedio de 3.469 visitas diarias y 160.997 visitas mensuales; que se calcularon a partir de un total de 1.931.968 visitas en el lapso de los últimos doce meses, realizadas por 704.349 visitantes distintos (únicos absolutos)\***. Este aumento sensible en la cantidad de conexiones persistentes diarias (visitas) fue acompañado por la introducción de cambios en el diseño del Sitio, así como en el ordenamiento y la gestión de la información en él alojada. Enunciamos y detallamos a continuación las implementaciones que realizamos a tal fin:

- **Actualización del diseño del Sitio Web de la Facultad de Psicología.** Modificaciones ideadas y definidas para introducir mejoras en el aspecto estético visual, logrando una imagen homogénea y compacta del portal y ofreciendo a la vez mejoras en el ordenamiento, el acceso y la búsqueda de información.

- **Desarrollo e implementación de nuevos sistemas de administración, carga visualización de grandes volúmenes de información.** El fin es complementar el material estático con una proporción mayor de contenidos alojados en bases de datos, proveyendo accesos dinámicos para su visualización. Las áreas que abarcó este desarrollo son:

- Secretaría de Posgrado (implementación de herramientas de visualización automatizada de información en el sistema de administración ya existente: **publicación de la oferta de cursos de todas las estructuras, discriminada en forma mensual**).
- Secretaría de Extensión (**implementación para seminarios y pasantías de la misma modalidad de gestión de información que se utiliza para las**

**actividades de posgrado**, incluyendo la herramienta citada en el punto anterior; desarrollo de una **base de datos para la indexación y búsqueda en línea del material digitalizado por el Departamento de Video**).

- Secretaría de Investigaciones (**Programación UBACyT**: proyectos y resúmenes; **Revistas Científicas**: índices y resúmenes).
- Secretaría Académica (**Información Adicional de Cátedras**)
- Biblioteca (**Historial de planes de estudios y programas de materias**; listado de **publicaciones de la Facultad de Psicología**; **nuevo Sistema de Gestión para solicitudes de compras anuales**).

● **Actualización de contenidos:**

Se cumplieron las tareas técnicas y administrativas concernientes a la **recepción, organización, edición y difusión Web de la información remitida desde las distintas secretarías**.

Diferenciamos los **contenidos de actualización frecuente, diaria y semanal** (Noticias Institucionales; Jornadas de Homenaje; Orientación al Graduado y al Estudiante; Jornadas, Congresos y Talleres de Extensión; Cursos de Actualización Docente; Información Adicional de las cátedras; Información para Investigadores; Novedades de Biblioteca; etc.), de aquellos **de actualización programada** (Oferta Completa de Actividades de Grado, Posgrado y Extensión; XV Jornadas de Investigaciones; I Encuentro de Docentes e Investigadores de Estadística en Psicología).

Se continuó con la **prestación de servicios y asesoramiento a las cátedras, respondiendo a los requerimientos crecientes de difusión de sus actividades académicas, de extensión e investigación**. Continuó en aumento el número de cátedras que publicaron su sección de "Información Adicional", siendo un total de 109 cátedras e incrementando así el volumen de información en esta sección. El Sitio Web se afirma como espacio de referencia de alumnos y docentes durante la cursada, como marco para la difusión de actividades de interés que exceden el ámbito académico (difusión y pre-inscripción a Jornadas organizadas por las cátedras, difusión de sus actividades de investigación).

● **Publicación Web de Jornadas y Congresos:**

Respondiendo a la solicitud de la Cátedra I de Estadística, siguiendo el mismo modelo y dinámica de trabajo empleado para las Jornadas de Investigación de la Facultad, **se estableció una entidad Web de difusión de las actividades del I Encuentro de Docentes e Investigadores**.

Se coordinaron con la Dirección de Sistemas las tareas para el Desarrollo de Interfaces para las Bases de Datos Internas (para la publicación Web, de manera segura y actualizada al instante, del Programa Científico Completo del Encuentro: Mesas de Trabajos Libres, Talleres y Pósters).



## 2. Administración del Servicio de Información de la Facultad

### • Desarrollo de nuevos Boletines para la difusión de información:

Este año **desarrollamos 4 nuevos formularios**, de diseño institucional, interfaz simple y accesible, **para la edición de boletines de difusión masiva de información electrónica correspondiente a las siguientes actividades:**

- XV Jornadas de Investigaciones (difusión de cronogramas de presentación de trabajos e inscripción, programa científico, etc.).
- Jornadas de Actualización de la Sec. de Investigaciones.
- I Encuentro de Estadística (difusión de cronogramas de presentación de trabajos e inscripción, programa científico, etc.).
- Deportes (difusión semanal de las actividades deportivas organizadas por la Secretaría de Extensión: Torneos Abiertos y Torneo Interfacultades).

### • Desarrollo de nuevo diseño para Boletines Electrónicos ya existentes:

Este año **implementamos 2 nuevos diseños**, en concordancia con el cambio del diseño del sitio Web de la Facultad, **para los siguientes boletines electrónicos de difusión masiva de información:**

- Publicación Semanal Informativa: edición electrónica semanal descripta a continuación.
- Boletín del Servicio de Información: edición semanal o diaria con informaciones institucionales orientadas a alumnos, graduados, docentes o a toda la comunidad académica, según se requiera.

### • Publicación Semanal Informativa:

Se continuó con la difusión semanal de las actividades de interés para la comunidad académica a través de la Publicación Semanal Informativa – PSI. Durante este año se han publicado **40 números, en el período que va de diciembre 2007 a octubre 2008.**

**En la actualidad la PSI cuenta con 7244 suscriptores, número que se incrementa año a año, desde el primer número de septiembre de 2003.**

Como parte de este servicio de información semanal, y como una forma más de mantener actualizada a la comunidad acerca de las próximas actividades y eventos de la Facultad, este año se continuó enviando parte de la información destacada de interés para los estudiantes – fechas de inscripción a exámenes, información detallada acerca de las inscripciones a materias, convocatoria a Becas Sarmiento, etc. – al listado Alumnos.

### • Gestión de Listas de Correo Electrónico:

Se administraron las **altas y bajas de listas** que actúan como canal de información institucional (Decanato, Secretarías y Cátedras) así como las **suscripciones y desuscripciones de direcciones de correo** (tanto del servidor de la Facultad y servidores externos) **de dichas listas**. A su vez, se prestó **asistencia técnica a aquellas cátedras y secretarías** que son **propietarias de listas** y se actuó en carácter de moderador de las listas de distribución masiva y/o destacada (Profesores, Encargados de Cátedra, Docentes, Alumnos, No docentes).

- **Recepción y orientación de consultas:**

El Servicio de Información cumplió, en un nuevo período, con la función de orientar y articular los requerimientos emitidos por la comunidad académica (vía correo electrónico y telefónicamente) hacia los responsables de las distintas dependencias de la Facultad.

### **3. Administración de Cuentas del Servidor de Correo Electrónico y Actualización de Direcciones electrónicas de usuarios de otros servidores**

- **Conectate con tu Facultad:** el habitual funcionamiento del Sistema de Actualización de direcciones de correo y de Alta de Cuentas de Correo Electrónico en el Servidor de la Facultad (@psi.uba.ar) se complementó con un **sistema en línea para la actualización de los datos de contacto electrónico de los integrantes de la comunidad académica** que poseen direcciones electrónicas en servidores externos.

Este sistema de alta de direcciones @psi.uba.ar y de actualización de direcciones de servidores externos se encuentra integrado con el sistema de administración de listas de distribución de información electrónica y de esta manera se garantiza que no solo las nuevas direcciones @psi.uba.ar sean incluidas en el correspondiente canal de información entre la Facultad y la Comunidad Académica.

**Se contabilizan hasta el momento un total de 2953 usuarios de correo en el servidor de mail de la Facultad y un total de 21747 suscriptores en las listas principales de distribución de información.**

### **4. Soporte Técnico a Usuarios de Correo Electrónico**

El Departamento proveyó diariamente, y en forma personalizada a través de su **oficina de atención al público**, telefónicamente y/o vía correo electrónico, el **soporte técnico y didáctico para el normal funcionamiento y mantenimiento operativo de las cuentas de correo electrónico** (desde el sistema Webmail o desde una Pc domiciliaria).

Involucrados en esta tarea que requiere el contacto directo con los usuarios, recabamos diariamente sus valoraciones y sugerencias respecto a los citados servicios (Correo Electrónico y Webmail). Hemos informado a la Dirección de Sistemas el frecuente pedido de realizar una actualización del Sistema Webmail, en búsqueda de una más ágil administración de la libreta de contactos y de las carpetas de mensajes.

Recibiendo el asesoramiento de la propia Biblioteca Electrónica de SECyT, de la Secretaría de Investigaciones y de la Dirección de Biblioteca de la Facultad, nos hemos planteado difundir el acceso libre para la Facultad a una creciente cantidad de textos completos y abstracts de material científico de actualidad, asesorando a docentes y alumnos investigadores en el uso eficiente de esta herramienta.

\* Fuente: Google Analytics (para el cálculo de estos promedios se consideró el período comprendido entre el 1/09/07 y el 31/08/08, incluyendo los días no laborables y los períodos de receso académico)

### **Becas Sarmiento**

La UBA por Resolución (R) 682/02 implementó las Becas de Ayuda Económica Sarmiento destinada a los alumnos regulares de las carreras de Psicología, Musicoterapia y Terapia Ocupacional.

Las Becas Sarmiento consisten en el pago de \$250.- mensuales y los exime de todos los aranceles y trámites vinculados con la carrera que cursa y les otorga la cobertura de salud de los establecimientos de la Red de Hospitales dependientes de la UBA.

Los estudiantes becados se encuentran en condiciones de asistir en forma gratuita a todas las actividades organizadas por la Secretaría . Acceden también en forma gratuita a todas las publicaciones que se encuentran en el Departamento Publicaciones y que forman parte del plan de estudios de las materias que cursan.

Las becas de ayuda económica Sarmiento han posibilitado que alumnos de la facultad puedan continuar y agilizar sus estudios.

En la actualidad están en vigencia 151 becas:

- 97 becas correspondiente al 6to llamado (Que abarca el período comprendido entre el 1 de marzo de 2007 y el 28 de febrero de 2009).
- 46 becas correspondiente al 7mo llamado (Que abarca el período comprendido entre el 1 de marzo de 2008 y el 28 de febrero de 2010).
- 4 becas auspiciadas por el Banco Patagonia a través del Programa Graduados por mas Graduados (Que abarca el período comprendido entre el 1 de septiembre de 2007 al 30 de agosto de 2009)
- 4 becas por art. 4 correspondientes a llamados especiales. En agosto de este año caducaron 6 becas pertenecientes a estos llamados.

En septiembre se efectuó un nuevo llamado a concurso para la adjudicación de nuevas Becas de ayuda económica Sarmiento que se harán efectivas a partir del 1 de marzo de 2009. En dicho llamado se entregaron en la facultad 135 solicitudes, de las cuales se recepcionaron en la Dirección General de Becas en Rectorado alrededor de 100 solicitudes.

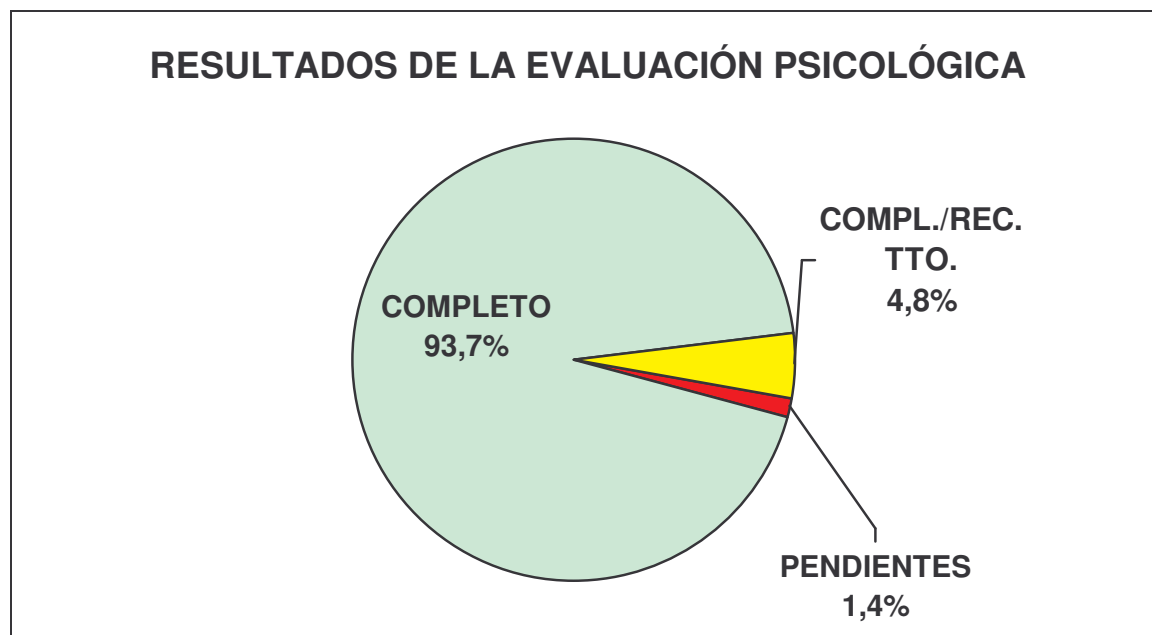
**Departamento de Salud Mental**

A partir del año 2004 el Departamento de Salud Mental ubicado en la calle Hidalgo 1065, ha pasado a pertenecer a la Secretaría de Extensión, Cultura y Bienestar Universitario, y se ha aprobado por resolución del Consejo Superior de la Universidad de Buenos Aires la realización de la entrevista psicológica individual a alumnos de la Universidad de Buenos Aires.

TOTAL DE ALUMNOS QUE **REALIZARON LA EVALUACIÓN PSICOLÓGICA**: 10.529

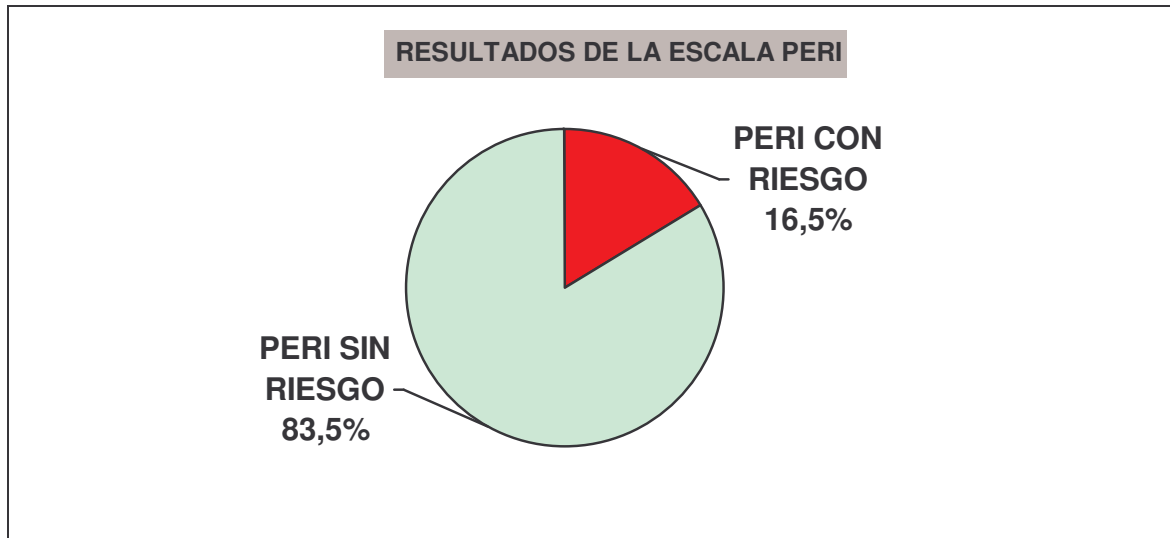
TOTAL DE ALUMNOS **PENDIENTES**: 160 (1,4 % DEL TOTAL)

ALUMNOS QUE COMPLETARON, PERO SE LES **RECOMENDÓ TRATAMIENTO** PSICOLÓGICO: 542 (4,8 % DEL TOTAL)



**1. RESULTADOS DE LA ESCALA PERI**

CON RIESGO EN PERI	SIN RIESGO EN PERI
<b>1.740</b> <b>(16,50%)</b>	<b>8.789</b> <b>(83,50%)</b>



**2.2 ESCALA PERI + ENTREVISTA CLINICA**

MES	TOTALES		Total Genera l	PENDIENTES		RECOMIEN. TRATAMIEN.		EN TRATAMIEN.	
	C/riesg o	S/riesg o		C/riesg o	S/riesg o	C/riesg o	S/riesg o	C/riesg o	S/riesg o
FEBRERO	238	1.062	1.300	18	4	22	32	22	75
MARZO	211	933	1.144	17	5	22	24	16	57
ABRIL	211	1.264	1.475	17	5	31	45	17	87
MAYO	159	723	882	4	2	15	22	14	38
JUNIO	119	543	662	6	2	8	18	13	38
JULIO	194	914	1.108	14	--	28	27	19	68
AGOSTO	167	848	1.015	10	2	17	33	53	12
SEPTIEMBR E	230	1.229	1.459	20	9	40	59	13	91
OCTUBRE	124	834	958	13	6	18	45	12	49
NOV. AL 24/11/08	87	439	526	4	2	13	23	8	27
AÑO 2008	1.740	8.789	10.529	123	37	214	328	187	542
COLEGIOS	28	903	931	4	6	5	15	2	31

**INFORME COLEGIOS 2008**

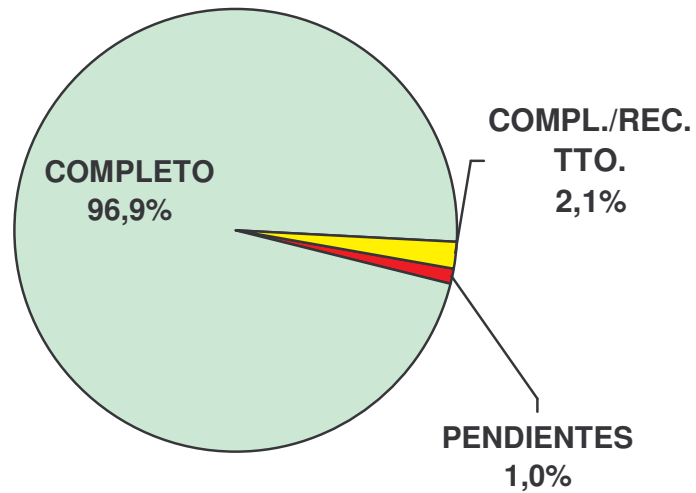
**2. TOTALES**

TOTAL ALUMNOS QUE **REALIZARON EVALUACIÓN PSICOLÓGICA: 931**

TOTAL ALUMNOS **PENDIENTES: 10** (1,0 % DEL TOTAL)

ALUMNOS QUE COMPLETARON, PERO SE LES **RECOMENDÓ TRATAMIENTO PSICOLÓGICO: 20** (2,1 % DEL TOTAL)

## RESULTADOS DE LA EVALUACIÓN PSICOLÓGICA



### 3. RESULTADOS DE LA ESCALA PERI

CON RIESGO EN PERI	SIN RIESGO EN PERI
<b>28</b> <b>(3,00%)</b>	<b>903</b> <b>(97,00%)</b>



## **ACTIVIDADES DE CULTURA**

### **Prensa, Diagramación y difusión**

El área de Prensa, Diagramación y Difusión, ha abarcado como desde hace varios años, la difusión en los medios de comunicación, en la página web de la facultad, en la página web de la UBA y realizó la edición y difusión de todo el material gráfico (afiches, folletos, programas, gigantografías, etc.) de todas las actividades requeridas por las diferentes áreas de la Facultad.

A su vez ha colaborado en actividades de producciones de televisión y radio que así lo han solicitado.

En lo que a difusión se refiere, se ha logrado un muy buen nexo con la Dirección de Comunicaciones, en un armado articulado de la difusión utilizando las tecnologías más modernas, como es la web.

Asimismo se ha logrado una mejor llegada a la comunidad psi con boletines específicos como lo es el Boletín Cultural y el Boletín de Deportes que se difunde todas las actividades del CCU y la Comunidad por mail

En cuanto a la relación con los medios de comunicación, se ha logrado optimizar los espacios que hay en función del público al cual queremos acceder y la actividad que estamos difundiendo.

La difusión interna se realiza a través de las carteleras que están en ambas sedes, donde a través de afiches diseñados con una línea determinada y coherente, damos a conocer las actividades.

Se trabaja con los medios de comunicación en base a tres estrategias:

- ✓ Difundir el desarrollo académico, de investigaciones o material específico.
- ✓ Que los profesores sean consultados \ entrevistados en función de sus especialidades.
- ✓ Instalar toda la actividad que se desarrolla en la facultad, académica y cultural (Centro Cultural Universitario)

Se reciben llamados de producciones radiales y de periodistas gráficos buscando profesionales que los asesoren en los temas puntuales en los que están trabajando para realizar una nota. En función de la búsqueda, se consulta al profesor sugerido y se los pone en contacto con el periodista \ productor.

Se realiza un trabajo muy ágil con toda la propuesta comunicacional de UBA. Siempre están nuestras actividades contempladas en la página Web. La Facultad está muy presente con sus actividades de investigación y extensión en los números de Encrucijadas, que editó la Universidad.

También tenemos a cargo el diseño de programas, volantes, carpetas, biromes, como todo tipo de material que estratégicamente sirva para cada actividad en particular.

### **Publicaciones**

Se realiza la edición y el diseño de las siguientes publicaciones de la Facultad:



Revista del Instituto de Investigaciones:

Anuario de Investigaciones:

Cuadernillos de Seminarios y Pasantías de Extensión Universitaria:

Cuadernillos de Postgrado:

Revista Universitaria de Psicoanálisis

Boletín del CCU

Boletín de Deportes

### **Oficina de Video**

Las tareas que se realizan en la oficina de video son de producción de materiales en video con fines específicos en forma autónoma o en conjunto con las Secretarías, las Cátedras y los Equipos de Investigación de la Facultad; el registro de las actividades sobresalientes de la vida académica y cultural de la Facultad; la promoción y producción de actividades culturales en forma autónoma o en conjunto con las Cátedras (ciclos de cine de los martes, etc.); la asesoría general en cuanto a los temas relacionados con el video (tecnología y creatividad) para todos los sectores de la Facultad, la conservación del archivo de video a partir de su conversión de analógico a digital y la creación de una videoteca en CD con su consecuente mantenimiento y provisión de materiales

Algunas de las acciones ejecutadas durante el año son las siguientes

-Compresión, restauración de video y audio y pasaje a DVD de materiales en VHS.  
Cátedra: Ferreres (Neurofisiología)

-Pasaje de 50 horas miniDV a DVD para visionado. Cátedra: Schlemenson

-Armado y autoría de DVD - Abuelas de Plaza de Mayo 30 años + 4 audio CD de las conferencias

-Pasaje de materiales en miniDV a DVDROM para posterior edición - Cátedra: Fariña

-Re grabación y edición de material producido con anterioridad. Cátedra: Psic. General (Silvia Español)

-Grabación, edición, autoría y armado de DVD de conferencia de Ulloa. Cátedra: Ana Fernández (Teoría y Técnica de Grupos)

-Grabación, autoría y armado de DVD de mesa redonda. Cátedra: Ana Fernández (Introducción a los Estudios de Género)

-Autoría y armado DVD de 7 entrevistas simuladas. Cátedra: Menéndez

- Retransmisión de aula mayor a aula 119. Cátedra: Delgado

-Grabación y compresión de charlas y conferencias. Cátedra: Delgado

Secretaría de Extensión, Cultura y Bienestar Universitario

- Compresión, restauración de video y audio y pasaje a DVD de materiales en VHS  
Cátedra: Psicología del Delito. (Mónica Ramos)
- Compresión, restauración de video y audio y pasaje a DVD de materiales en VHS  
Psicología del Deporte. (Raúl Barrios)
- Grabación y compresión de material de charla en el Instituto de Investigaciones. -  
Cátedra. Fariña.
- Edición resumen de entrevista a Mischa Cotlar para congreso sobre Historia Oral  
(México)
- Grabaciones de material teórico para el Prof. Narciso Benbenaste
- Compresión y pasaje a FLV de grabaciones de Narciso Benbenaste
- Grabación y compresión para visualización de Jornadas de Extensión
- Grabación Jornadas de Investigación.
- Grabación Jornadas de Psicología del Trabajo.
- Restauración y autoría en DVD de materiales para la Cátedra Ética y Derechos  
Humanos.
- Grabación y compresión para visualización de Jornadas de Teoría y Técnica de  
Grupos.
- Grabación, edición, compresión y autoría de DVD de actividades de la Carrera de  
Musicoterapia.
- Compresión y autoría de DVD de los materiales de Testimonios en la Experiencia de  
Enseñar, Trayectorias y Homenajes para las Jornadas sobre educación de Rectorado.
- Retransmisión de las XI Jornadas "Trabajos y resistencias del psicoanálisis".
- Grabación de actividad en la ESMA. Prof. Rovaletti
- Digitalización, restauración de audio y video, back up y de los primeros 80  
volumenes del archivo analógico de video de la Facultad.
- Diseño y presentación de los modelos gráficos para el resguardo de derechos de  
publicación de los materiales en Video CD destinados a conformar la videoteca de la  
Facultad de Psicología.
- Pre-producción de materiales institucionales para la Carrera de Musicoterapia.
- Grabación y compresión de sesiones del Consejo Directivo.
- Realización de los Ciclos de Cine de los martes – CCU.

## **Centro Cultural Universitario**

### **Espacios:**

El Centro Cultural Universitario que funciona en la sede Independencia 3065 cuenta con 5 espacios propios administrados por la Secretaría de Extensión, Cultura y Bienestar Universitario de la Facultad de Psicología.

Dichos espacios son:

- **Aula 220** (utilizada fundamentalmente para el dictado de talleres de tipo teóricos y resolver necesidades eventuales de cátedras bedelía).
- **Sala de Audiovisuales** (utilizada para el dictado de talleres que requieren de cierta técnica audiovisual y espacio, y para resolver necesidades de espacios de Bedelía, como así también para charlas y debates, atención de necesidades muy específicas de agrupaciones de jóvenes de la Facultad).
- **Galería de Arte** (utilizada como fotogalería, con exhibición permanente de muestras durante el ciclo académico de reconocidos jóvenes fotógrafos, artistas reconocidos a nivel mundial).
- **Fotogalería de Postgrado**
- **Auditorio José Luis Cabezas** utilizado para talleres artísticos, ciclo de presentación de libros, conferencias, ciclo de música, ciclo de teatro, ciclo de muestras finales de talleres, ciclos de cine y eventos especiales.

Durante este año, las actividades se han desarrollado mayormente en el Auditorio José Luis Cabezas, ya que se han finalizado la mayoría de sus obras y se ha podido ir equipando y puesto en funcionamiento en las áreas de música, teatro, cine, talleres, coro, seminarios, entre otras.

### **Presentaciones de libros**

En el año 1999 fue creado el Ciclo de Presentación de libros, cuyo objetivo fue y es abrir un espacio para presentar y difundir las producciones escritas de los docentes de nuestra casa de estudios tanto en relación a las actividades de docencia e investigación como así también las de extensión.

Desde el mes de abril de ese año y hasta la actualidad se han presentado un gran número de libros relacionados con los pilares fundamentales de la Universidad, en la Sala de Audiovisuales y en el auditorio del CCU.

En el 2008 se han producido 10 presentaciones de libros.

## **Talleres**

El CCU programa desde su creación, una serie de talleres orientados en su mayoría a diferentes aspectos de la formación artística abiertos a la comunidad. Estos talleres fueron siempre arancelados, este año el arancel fue de \$40 mensual para alumnos y docentes de la UBA y \$45 mensual para público en general.

Ya hacia fines del año 2007 observamos que los talleres iban disminuyendo su cantidad de público hasta cerrarse mucho antes de terminar el ciclo, por lo cual se está proyectando para 2009 la oferta de talleres en formato de seminarios intensivos que comprometan 2 ó 3 jornadas de mayor carga horaria para los alumnos pero que no se extiendan en el tiempo, una de las razones, creemos, que generan la deserción.

Este año, y luego de su reapertura, se han desarrollado en su mayoría en el Auditorio, unos pocos en la Sala de Audiovisuales y otros en el Aula 220.

Durante este ciclo hemos recibido aproximadamente 500 consultas, algunas telefónicas y la mayoría vía mail, a nuestra casilla de talleres que se difunde en todos los boletines y página web.

Continuó la actividad de los talleres que vienen dictándose desde 2001 en actividades de interés académico; los talleres dictados son:

- **Tango**

**A cargo de** Juan Esquivel

**Día y horario:** jueves, 17.30 a 19 hs

**Taller Anual**

- **Taller de Coro (\*)**

**A cargo de** Claudio González Nicolini

**Día y horario:** lunes, 18.30 a 20 hs

**Taller anual**

- **Coro (\*)**

**A cargo de** Claudio González Nicolini

**Día y horario:** ensayos lunes 20 a 22 hs en Auditorio y sábados de 16 a 18 hs en Aula Magna.

- **Narrativa**

**A cargo de** Matías Amoedo y Federico Piedras

**Día y horario:** jueves, 19 a 21 hs

**Lugar:** Aula 220

**Taller Cuatrimestral**

- **Dibujo**

**A cargo de** Silvia de Stoia

**Lugar:** Aula 220

**Día y horario:** sábados de 11 a 13 hs

**Taller Cuatrimestral**

● **Ajedrez**

**A cargo** del Maestro Internacional Guillermo Llanos

**Día y horario:** jueves o viernes de 17 a 18.30 hs

**Lugar:** Aula 220

**Taller Cuatrimestral**

● **Monólogo de Humor** (Stand Up Comedy)

**A cargo** de Mónica Ogando

**Día y horario:** martes de 17 a 19 hs.

**Lugar:** Auditorio José Luis Cabezas

**Taller Cuatrimestral**

● **Introducción al diseño de vestuario**

**A cargo de** Andrea Renovales

**Día y horario:** martes, 17.30 a 19.30 hs

**Lugar:** Aula 220

● **Taller Producción de Eventos. Como Hacerlo?**

**A cargo de** Osvaldo Delgado

**Día y horario:** miércoles 14 a 16 hs

**Lugar:** Auditorio

Todos los talleres han comenzado sus actividades con un mínimo de 6 alumnos, siendo los más concurridos Monólogos de humor (stand up), Ajedrez, y tango (este último con público muy cambiante). Por el contrario, los talleres gratuitos que hemos dictado han tenido amplia repercusión; es el caso de taller de coro y producción de eventos, por lo cual la sugerencia de tener para 2009 más profesores contratados para talleres breves e intensos es una excelente alternativa de despegue para esta área.

## **Teatro**

En este año sufrimos el cese de actividades de nuestro Laboratorio de Investigación y Producción escénica que, por un lado conformó el elenco de teatro que representó a la Facultad de Psicología desde 2003 hasta 2007 en numerosas puestas presentadas en Auditorio José Luis Cabezas y en encuentros interuniversitarios de teatro a los que fuimos invitados (UADE, Universidad de Morón entre otros), como así también trabajos en proceso que luego formaron parte de la programación de nuestro Ciclo de Teatro.

Este elenco, formado en su mayoría por alumnos y profesores de la institución, debió concluir sus actividades por razones institucionales.

Por esta razón se sugiere desde éste área se tengan en cuenta estas variables para la futura reapertura del mismo.

Durante este año 2008 el Ciclo de Teatro dispuso horarios especiales de entrenamiento e investigación en Danza para el grupo Laboratorio Esferas, trabajo de investigación en red o esferas desarrollado por alumnas avanzadas de danza del IUNA (Instituto Universitario Nacional de Artes, Departamento de Movimiento María Ruanova), más específicamente con la Esfera Buenos Aires para el desarrollo del trabajo que habría de mostrarse en el marco del FESTIVAL COCOA 10 años.

(Laboratorio-Esferas de Experimentación en Danza es un proyecto realizado en red que propicia la acción, la reflexión y el intercambio sobre procesos creativos en danza entre jóvenes artistas Latinoamericanos en formación. Entiende al artista como artista-gestor. Propone la experimentación como parte fundamental de la formación artística; fomenta la escritura y realización de proyectos artísticos generando un novedoso espacio de intercambio entre jóvenes artistas. Invitamos a jóvenes artistas, estudiantes y a todo interesado a indagar e intercambiar sobre los procesos creativos.

Con el apoyo de: IUNA // RSD // COCOA Datei // /Promoción Cultural Ministerio de Cultura Gob. de la Ciudad de Bs As // Centro Cultural Adán Buenosayres // Embajada del Perú // Centro Cultural Universitario- Fac. Psicología-UBA //CASA DORREGO // )

El trabajo en proceso del Laboratorio Esferas (working progress) fue presentado en una jornada completa con diferentes presentaciones para el 9º cumpleaños del Centro Cultural Universitario. Los trabajos terminados, sumados a trabajos presentados por las Esferas Quito, Lima y Venezuela y mesas de trabajo sobre discusión en técnicas artísticas relacionadas con la danza, fueron exhibidos en el marco del Festival Cocoa 10 años en el cual nuestro Centro Cultural fue sede.

Por otro lado, se ofrecieron funciones del espectáculo de magia y stand up "Nada por aquí, nada por Lacan" a cargo del Prof. Federico Ludueña, profesor de nuestra casa. En este caso, además de la difusión interna y de boletines, tuvimos el amplia difusión a nivel radial, lo cual garantizó funciones a sala llena.

Desde esta área en conjunto con el área música y talleres, se organizó una semana de jornadas de actividades abiertas y gratuitas para el festejo del 9º cumpleaños del CCU, contando además de las presentaciones de Danza ya mencionadas, con clases abiertas de tango y dibujo a cargo de nuestros talleristas, simultánea de ajedrez a cargo del Maestro Guillermo Llanos, música a cargo de bandas de la facultad, y el cierre a cargo del grupo Sonotipo.

Por último, y atentos a realizar tareas de cruce entre Arte y Psicología, todos los 3º lunes de cada mes, durante el 1º cuatrimestre se llevó a cabo el ciclo "Arte y Psicoanálisis" a cargo del Lic. Carlos Gustavo Motta, con entrada libre y gratuita y gran repercusión de público de nuestra Facultad y público en general.

Su título y su contenido fueron los siguientes:

El psicoanálisis del malestar en la cultura en la época actual"

Signos y transformaciones. Cruces e intersecciones.

"Los signos de la época actual tensionan a los conceptos psicoanalíticos. Otras ciencias como los adelantos biomédicos y el empuje de las neurociencias, provocan que el psicoanálisis salga del lugar de los encierros teóricos. Su discurso no debe ser actualizado solamente, sino ubicarlo a la altura de los acontecimientos."

Se recomendó la Lectura de los siguientes textos:

- Freud, Sigmund: "Psicología de las masas y análisis del yo" (1921). Volumen XVIII. Ed. Amorrortu; "El malestar en la cultura" (1930), Volumen XXI. Ed. Amorrortu.

- Lacan, Jacques: "De un otro al Otro". Seminario 16. "El reverso del psicoanálisis". Seminario 17. Ed. Paidós.

En cada encuentro, aplicación de los conceptos teóricos con material clínico.

### **Producciones**

Durante 2008, en co-producción con el Centro Cultural Ricardo Rojas, el CCPU de la Facultad de Filosofía y la Escuela Superior de Comercio "Carlos Pellegrini" fuimos sede del Ciclo Polos (Buenos Aires-Canadá), Ciclo de intercambio de dramaturgos, directores y actores de ambos países.

En nuestro Auditorio se realizaron los últimos trabajos de ajuste y montaje de obras de dicho ciclo y la presentación de 3 funciones que incluyeron 3 obras cada una.

Asimismo, la Coordinadora Artística del CCU, Anahi Martella, estuvo encargada de la producción de dicho evento junto con los responsables de los equipos de producción de cada sede.

### **GALERIA DE ARTE**

El objetivo de las Galerías es difundir el arte contemporáneo y sus relaciones con la cultura a través de la obra de jóvenes valores y artistas consagrados.

*Esto permite reflexionar sobre las articulaciones entre la imagen y la constitución de la subjetividad, como la creación artística construye imaginarios simbólicos sobre el cuerpo, el espacio y las relaciones humanas.*

La Galería es el espacio de unión entre el Arte y la Psicología y su difusión en el espacio de la Universidad y sus estudiantes, de los cuales hemos recibido una positiva respuesta.

A lo largo de estos años hemos expuesto la obra de artistas de trayectoria nacional e internacional y se han consolidado artistas jóvenes que hoy siguen sus carreras en el exterior. Muchos de ellos han recibido distinciones de la Fundación Antorchas, Fondo Nacional de las Artes, Fundación Konex, Beca Kuitca, Beca Guggenheim, Fundación Fullbrigt, entre otras instituciones

La Galería de Arte actualmente posee tres espacios:

#### **-Espacio Experimental – Sede Independencia :**

En este Espacio se desarrollan muestras de intervención arquitectónica y de y nuevos lenguajes.

#### **-Galería de Postgrado Grete Stern - Sede Independencia :**

Se desarrollan muestras de fotografía contemporánea.

#### **-Galería de Extensión y Cultura –Sede Hipólito Irigoyen :**

Se desarrollan muestras de Dibujo, Grabado y Fotografía contemporánea

Este fue un año positivo con buenas repercusiones en el campo de las artes visuales y disciplinas anexas.

Esto fue gracias al apoyo incondicional de los artistas, los críticos de arte y la prensa especializada.

### **Logros y avances :**

-La programación de este año siguió con la calidad de obra de artistas emergentes y consagrados.

- Se crea la Galería de Extensión y Cultura especializada en dibujo, grabado y fotografía contemporánea.

-En la primera muestra del año fueron exhibidas las obras del artista Bruno Krauchik cuya exposición fue exhibida luego en la feria europea de Grabado "Estampa" como artista joven invitado.

-La segunda muestra se realiza con los artistas Sergio Artola, artista y curador de la Fundación Mundo Nuevo en un homenaje a la poeta Alejandra Pizarnik. En esta muestra se experimenta sobre fotografía , técnicas gráficas y transfer. Realizando un cruce entre artes visuales y literatura.

En paralelo la artista Eva Llamazares –docente del área educativa del Malba- homenaje al diseño argentino Siam Di Tella.

-La tercera muestra es invitada Paula Senderowitz y se exhiben los dibujos expuestos en el Malba –Museo Latinoamericano de Buenos Aires y las fotografías realizadas en BANF beca de intercambio con Canadá y expuestas en la Bienal de Ushuaia y distinguidas con el Premio Metrovias.

-La cuarta muestra se realiza con las fotografías de Daniel Trama, sobre el paisaje de Ushuaia, cuyas obras fueron expuestas luego en el Museo MACRO de Rosario.

- En paralelo con la Fotogalería del Teatro San Martín dirigida por Juan Travnik se realiza la Muestra de Victoria Simon, expuestas previamente en la facultad.

-Hemos participado del Festival de la Luz 2008 durante el mes de agosto evento que reúne en forma de Bienal las grandes muestras de fotografía argentina e internacional.

-A través de la web del Centro Cultural estamos construyendo una columna teórica sobre Fotografía y Subjetividad dando el marco teórico al espacio de la galería desde el pensamiento artístico. Seguimos realizando con el apoyo de Comunicaciones un archivo fotográfico en Internet de los artistas que expusieron en la galería. Esto nos permitirá estar conectados en red con otros centros culturales y pensando hacer una pequeña publicación a futuro.

-Hemos anexado a este archivo las muestras de la Galería Grete Stern de Postgrado y las de la Galería de Extensión y Cultura.

-Hemos diseñado el newsletters de información de la Galería sobre los artistas y las muestras realizadas.



-Artistas invitados cuyas obras fueron expuestas en la galería de la facultad, fueron invitados a participar con la Feria de Galerías ARTEBA de Buenos Aires y la Feria Buenos Aires Photo siendo distinguido este año el artista Santiago Porter por el Premio Petrobrás, artista invitado de la Galería.

-Premian en el Salón Nacional de Fotografía la obra de Tatiana Parceró artista invitada de la Galería de Arte.

-Se realiza en Mural de Street Art a cargo de la artista Pum Pum, en sincronía con las muestras de Street Art realizadas en Centro Cultural Rojas y Centro Cultural Recoleta.

- Concluimos el año con la intención de consolidar los logros y con la posibilidad de crecer en la Galería para poder tener mayor espacio y calidad profesional en los futuros proyectos que se realicen.

-Acompañando mi labor curatorial en la Galería de Arte la facultad este año he recibido el Premio Nuevos Soportes del Salón Nacional de Artes Visuales del Palais de Glace.

### **Proyectos y Programación 2009**

El objetivo para el 2009 es:

-Una programación de muestras que sigan articulando jóvenes artistas y consagrados en el área de la fotografía contemporánea, articulando las relaciones entre imagen y subjetividad.

-Temáticas :

- Construcción del cuerpo
- Construcción del espacio y cuerpo social
- Dibujo – Grabado y Fotografía Contemporánea.
- Nuevas Tecnologías –Fotografía Digital
- Intervenciones arquitectónicas
- Convenio de Arte y Ciencia con investigadores del Conicet

-Presentación de la web de la galería de arte con el archivo fotográfico de los artistas y difundir en los medios, suplementos culturales y universidades de arte.

-Seguir produciendo muestras desde la facultad sobre nuestros conocimientos específicos que unan arte, sociedad y conocimiento.

-Lograr una publicación que registre nuestro trabajo teórico y visual en arte.

- Continuar difundiendo en el ámbito académico arte argentino contemporáneo de gran calidad como en el circuito de galerías y museos de la ciudad.

### **Ciclos de Música**

Se ha desarrollado durante los jueves de 2008 el "Ciclo Bandas de tu facultad", en este espacio las bandas de la Facultad mostraron sus producciones y en algunos casos presentaron por primera vez su trabajo discográfico.

Luego de la muy buena recepción que ha tenido la convocatoria a bandas de la facultad y de haber recibido 65 demos, se ha decidido continuar con este ciclo el año entrante.

**Total Bandas que tocaron durante 2008: 29 grupos**  
**Total Músicos que participaron del evento: 155**  
**Total Público que asistió al Ciclo: 1450 personas**

### **Coro de la facultad**

La Facultad de Psicología convocó a cantantes a incorporarse al Coro institucional. A la fecha están ensayando más de 18 estudiantes y el taller de coro funciona con 12 estudiantes más.

Presentaciones en:

- **Encuentro Coral Universidad de Belgrano**
- **Encuentro Coral Convento San Francisco. Entre Ríos.**
- **Encuentro Coral Universitario de la UBA. Centro Cultural R. R. Rojas**
- **Presentación en la Universidad de la Madres de Plaza de Mayo**

### **Ciclos de Cine**

Todos los martes de abril, mayo, junio, agosto, septiembre, octubre y noviembre, en el Auditorio José Luis Cabezas se ha desarrollado el ciclo de cine.; las películas presentadas fueron:

- **Total Películas presentadas: 30**
- **Total Ciclo por Autor y Director: 7**
- **Total público asistente ciclo 2008: 450**

### **ACTIVIDADES ESPECIALES**

Durante el año 2008 se han desarrollado una serie de eventos especiales

- El CCU realizó conjuntamente con el CRRR, el Colegio Carlos Pellegrini y el CCPU de la Facultad de Filosofía el ciclo de teatro "Proyecto Polos, Argentina-Canada" del cual fue sede.

En este proyecto se desarrollaron diversas obras teatrales de autores argentinos y canadienses.

- El día 14 de diciembre se realizará la entrega de medallas a los Profesores Regulares y Docentes Interinos que cesan en sus funciones por aplicación del Art. 51 del Estatuto Universitario; la presentación del video "Trayectorias IV" y la presentación de la Orquesta de la Universidad de Buenos Aires.

### **Área Deportes:**

- Durante el ciclo electivo 2008 se recibieron aproximadamente 800 consultas de estudiantes, graduados, docentes y profesores para participar en los Torneos Interfacultades organizados por la Coordinación de Deportes de la UBA. En este Torneo pueden participar estudiantes, docentes, no docentes y graduados hasta 5 años de cada una de las unidades académicas. Los deportes que compiten son: Basket, Fútbol 11 masculino, Fútbol 5 masculino, Fútbol Femenino, Hockey Femenino, Tenis Femenino, Tenis Masculino, Tenis de Mesa, Voley Femenino, Voley Masculino, Natación y Ajedrez.
- Alrededor de 110 estudiantes, graduados y docentes se anotaron para participar en el Torneo Interfacultades.
- Se formaron 8 equipos representativos de la Facultad de Psicología que participaron en el Torneo Interfacultades:
  - 1 equipo de voley femenino
  - 2 equipos de fútbol 11 masculino
  - 1 equipo de fútbol 5 masculino
  - 1 equipo de tenis femenino
  - 1 equipo de tenis masculino
  - 1 equipo de tenis de mesa (mixto)
  - 1 equipo de ajedrez (mixto)
- Se obtuvieron en el transcurso del año 4 premios:
  - **2do. puesto Torneo Abierto de Voley Femenino**
  - **3er. puesto Torneo Interfacultades de Tenis de Mesa**
  - **3er. puesto Torneo Interfacultades de Tenis Femenino**
  - **3er. puesto Torneo Interfacultades de Voley Femenino**

### **Reuniones de Delegados de Deportes:**

Representantes de la Secretaría de Extensión, Bienestar y Cultura participaron en las reuniones de la Coordinación de Deportes en donde se establecieron las pautas del Torneo Interfacultades 2008. Actualmente están participando en las reuniones correspondientes para la organización del Torneo Interfacultades 2009.

### **Difusión:**

Todas las actividades realizadas por los equipos fueron comunicadas y difundidas a través del Boletín de Deportes que este año comenzó a enviarse vía mail de manera semanal a toda la comunidad académica de la Facultad. En el mismo se informó sobre los partidos a desarrollarse semana a semana y los resultados y logros obtenidos por cada uno de los equipos representativos de la Facultad. El boletín fue acompañado por fotografías de los partidos disputados.

Próximamente se implementará en las sedes de Hipólito Yrigoyen e Independencia la instalación de dos carteleras de deportes que contarán con la información semanal de los partidos, las fotografías de los equipos, los horarios de entrenamientos, prueba de jugadores y las novedades del área.

### **Entrenamientos:**

Se utilizaron para los entrenamientos las instalaciones del Campo de Deportes de Ciudad Universitaria. Los entrenamientos de los equipos se realizaron con una

frecuencia semanales, iniciándose en el mes de Febrero y extendiéndose hasta Diciembre, de acuerdo a las particularidades de cada deporte.

**Equipamiento:**

Para los entrenamientos de voley se realizó la compra por parte de la facultad de 5 pelotas oficiales.

Para los entrenamientos de futbol 11 se compraron 4 pelotas y para futbol 5, 2 pelotas más.

Durante el primer cuatrimestre el equipo de voley utilizó las camisetas compradas por la facultad durante el 2007.

**Sponsor:**

Durante el segundo cuatrimestre el equipo de voley y el equipo b de fútbol 11 contaron con la donación por parte de la AFJP Nación de camisetas. En el caso del equipo de voley se les aportó 2 juegos de 12 camisetas cada uno, 2 camisetas de líbero y 2 camisetas de entrenador, todas con el logo de la Facultad de Psicología. En el caso del equipo b de futbol 11, contaron con 14 juegos completos de camisetas, shorts y medias y 2 buzos y short de arquero.

**Equipos Representativos de la Facultad de Psicología:**

**Voley Femenino:**

El equipo de voley femenino estuvo conformado por 13 jugadoras, entre ellas estudiantes, graduadas y docentes de la Facultad de Psicología.

Participaron en el **Torneo Abierto de la UBA** organizado por la coordinación de deportes en el 1º cuatrimestre. En este Torneo **obtuvieron el 2do. puesto.**

Durante el segundo cuatrimestre participaron del **Torneo Interfacultades de la UBA alcanzando el 3er. puesto.**

Durante el fin de semana del 13 de octubre participaron del Abierto de Voley realizado en Villa Gesell, torneo cuya inscripción fue realizada por la facultad de psicología. El hospedaje y viaje estuvo a cargo de las jugadoras y el entrenador.

Su entrenador, Luciano Palazzo, se incorporó en abril del 2007 acompañando al equipo durante todo el 2007 y 2008. En agosto del presente año fue contratado por esta facultad.

**Futbol 11 Masculino:**

**Equipo A:**

**Equipo B:**

Durante el primer cuatrimestre el equipo A estuvo integrado por 28 estudiantes, graduados y docentes de esta facultad. Este equipo, conformado en el 2007, participó del Torneo Apertura del Torneo Interfacultades de la UBA.

Durante el segundo cuatrimestre se llevo a cabo el Torneo Clausura en donde también participó este equipo (con 30 integrantes) y se logró conformar un segundo equipo.

Quedando finalmente constituidos dos equipos de 30 jugadores cada uno en futbol 11, es decir, el máximo de equipos permitidos por facultad para participar en el torneo interfacultades.

Durante el segundo cuatrimestre el entrenador de voley llevó adelante el asesoramiento físico de los jugadores de futbol 11.

Tabla de Posiciones Torneo Apertura de Futbol 11 (Equipo A):

<b>TABLA DE POSICIONES FUTBOL 11 CAT. "B"</b>								
FIN DEL TORNEO APERTURA								
NOMBRE	PTS.	J.	DIF.	G.F.	G.E.	G.	E.	P.
ING A	25	9	17	21	4	8	1	0
ARQ A	19	9	13	15	2	6	1	2
FIL B	17	9	7	9	2	5	2	2
ARQ B	16	9	0	7	7	5	1	3
<b>PSI</b>	<b>14</b>	<b>9</b>	<b>7</b>	<b>14</b>	<b>7</b>	<b>4</b>	<b>2</b>	<b>3</b>
ECO B	13	9	4	8	4	3	4	2
ING B	12	9	-7	6	13	4	0	5
EXA B	9	9	-6	6	12	2	3	4
ODO (XX)	0	9	-12	0	12	0	0	9
AGR B (XX)	0	9	-12	0	12	0	0	9

Tabla de Posiciones Torneo Clausura de Futbol 11:

<b>TABLA DE POSICIONES CAT. "B"</b>								
TORNEO CLAUSURA (actualizado el 3/11)								
NOMBRE	PTS.	J.	DIF.	G.F.	G.E.	G.	E.	P.
1º SOCIALES NOCHE	18	6	12	15	3	6	0	0
2º ECONOMICAS B	17	7	12	16	4	5	2	0
3º EXACTAS	13	6	9	13	4	4	1	1
4º FILOSOFIA B	13	6	8	13	5	4	1	1
5º INGENIERIA B	7	6	-2	9	11	2	1	3
6º CBC B	7	6	-3	5	8	2	1	3
<b>7º PSICOLOGIA B</b>	<b>3</b>	<b>6</b>	<b>-8</b>	<b>4</b>	<b>12</b>	<b>1</b>	<b>0</b>	<b>5</b>
<b>8º PSICOLOGIA A</b>	<b>3</b>	<b>6</b>	<b>-13</b>	<b>6</b>	<b>19</b>	<b>1</b>	<b>0</b>	<b>5</b>
9º FADU B	0	7	-17	4	21	0	0	7

### **Futbol 5:**

Durante el primer cuatrimestre se realizó el Torneo Interfacultades de Futbol 11. Está fue la primera oportunidad en la cual nuestra facultad presentó equipo en esta disciplina.

Participaron 15 estudiantes y graduados de la carrera de psicología en este torneo.

### **Tenis Femenino:**

Durante los meses de febrero y marzo se realizó la convocatoria y prueba de jugadoras para el equipo de tenis femenino.

Durante el primer cuatrimestre se logró conformar un equipo integrado por 5 estudiantes y docentes de la carrera de psicología que participaron del Torneo de Nivelación de Tenis Femenino organizado por la coordinación de deportes de ciudad universitaria.

Durante el segundo cuatrimestre se realizó el Torneo Interfacultades de Tenis Femenino, en el mismo el equipo presentado estuvo conformado por 9 jugadoras, las cuales **alcanzaron el 3er. puesto del torneo.**

### **Tenis Masculino:**

Durante los meses de febrero y marzo se realizó la convocatoria y prueba de jugadores de tenis masculino en las instalaciones del campo de deportes de ciudad universitaria.

Durante el año 2008 se realizaron dos torneos de tenis masculino, el Torneo de Nivelación durante el primer cuatrimestre y el Torneo Interfacultades durante el segundo cuatrimestre.

Nuestro equipo participó en ambos torneos, contando el mismo con estudiantes, graduados y docentes de la carrera de psicología.

### **Tenis de Mesa:**

Durante el primer cuatrimestre del año se realizó la convocatoria para el Torneo Interfacultades de Tenis de Mesa. Este Torneo se realizó en dos etapas, una primera clasificatoria y una segunda de definición que finalizó en el mes de junio.

Nuestra facultad participó en este torneo con un equipo conformado por 7 estudiantes y graduados de nuestra facultad.

Luego de clasificar en la primera etapa, **nuestro equipo logró obtener el 3er. puesto del Torneo Interfacultades de Tenis de Mesa.**

### **Ajedrez:**

Durante el segundo cuatrimestre del año se realizó el Torneo Interfacultades de Ajedrez. El Torneo estuvo organizado en dos etapas, la primera de clasificación y la segunda de definición.

La facultad participó presentando un equipo conformado por 5 estudiantes.

### **Proyección 2009:**

Para el año 2009 se espera poder lograr conformar el equipo de Natación y Hockey Femenino.

En el caso de natación se realizó la convocatoria de nadadores y se logró conseguir un horario de entrenamiento en las instalaciones de la Facultad de Derecho.

Secretaría de Extensión, Cultura y Bienestar Universitario

En el caso de Hockey Femenino, se realizó la convocatoria de jugadoras para conformar un equipo para el año 2009. Se están realizando los entrenamientos en las instalaciones del campo de deportes de ciudad universitaria.